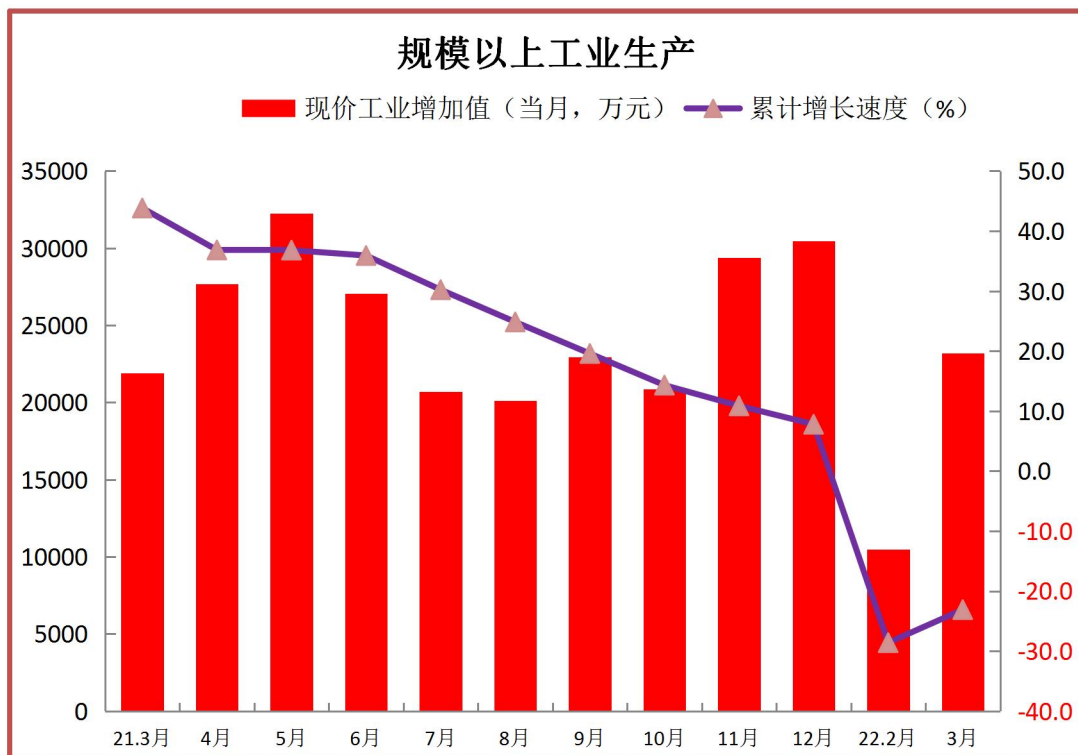
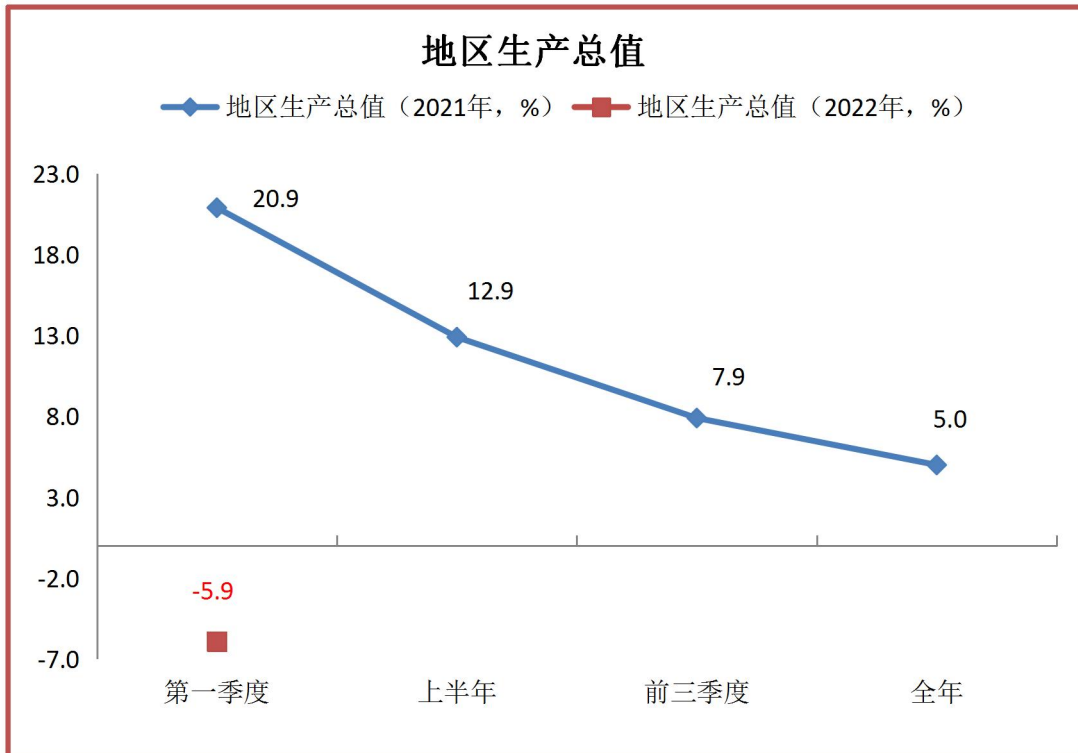
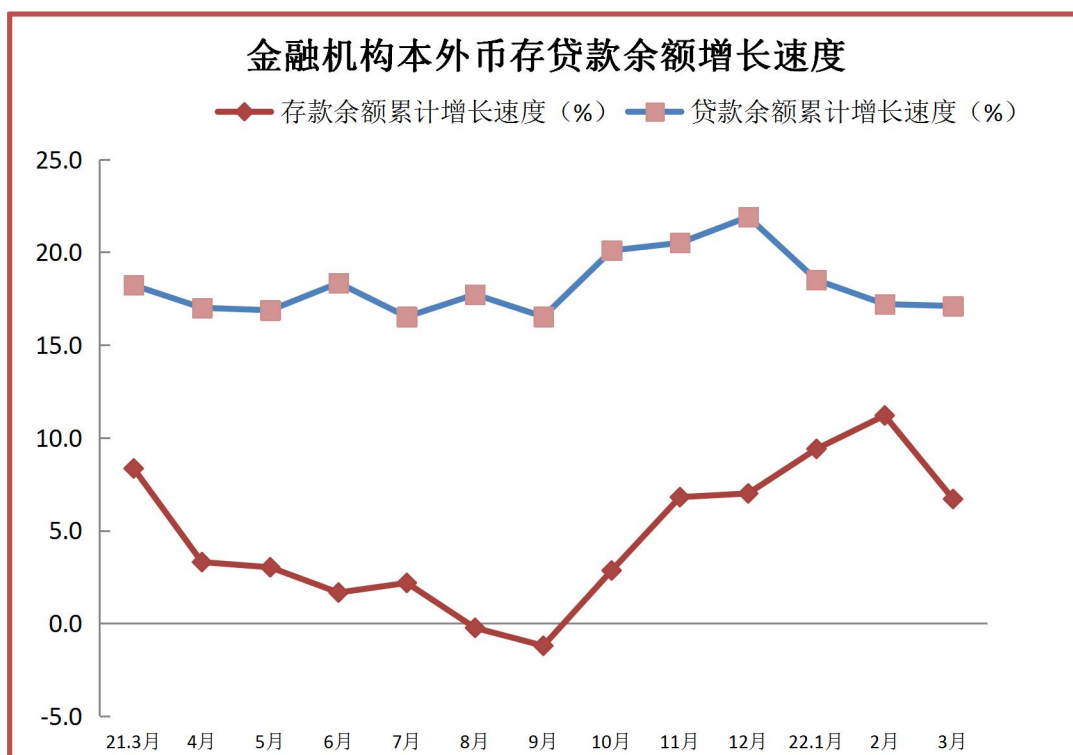
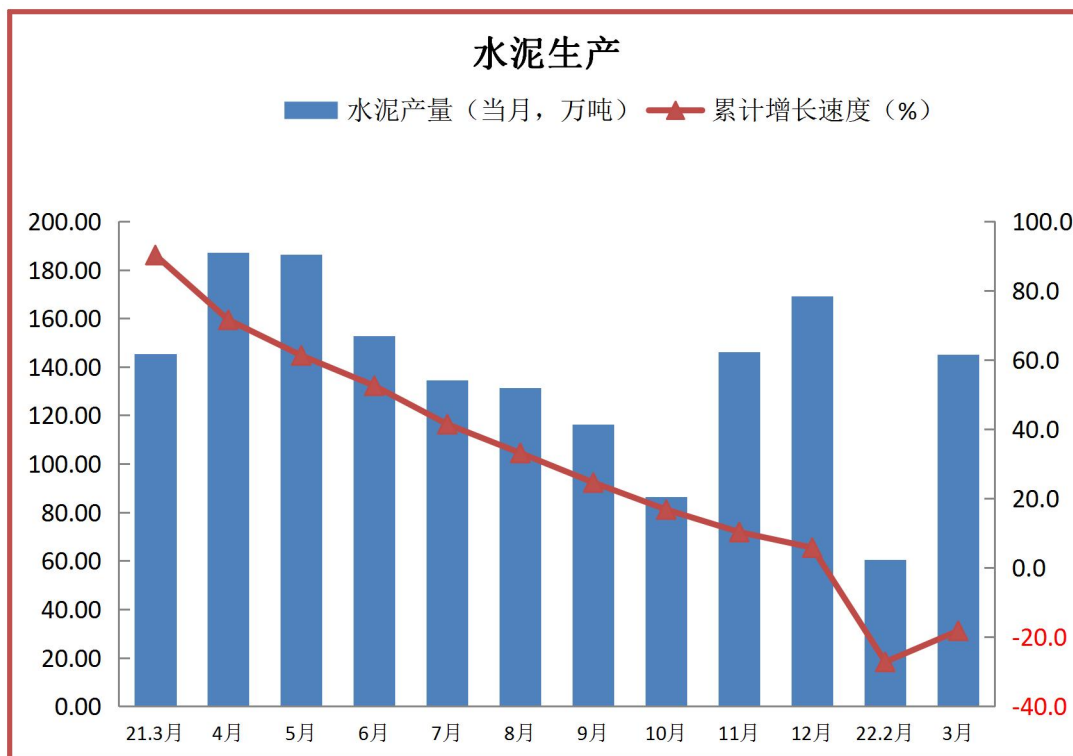


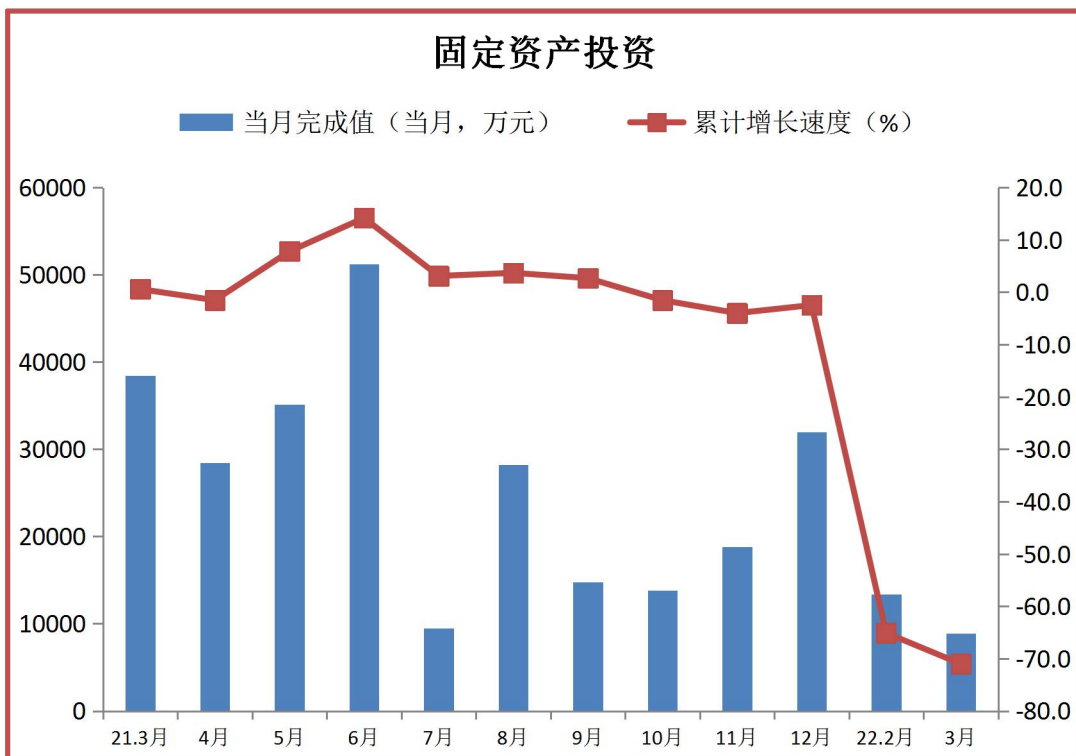
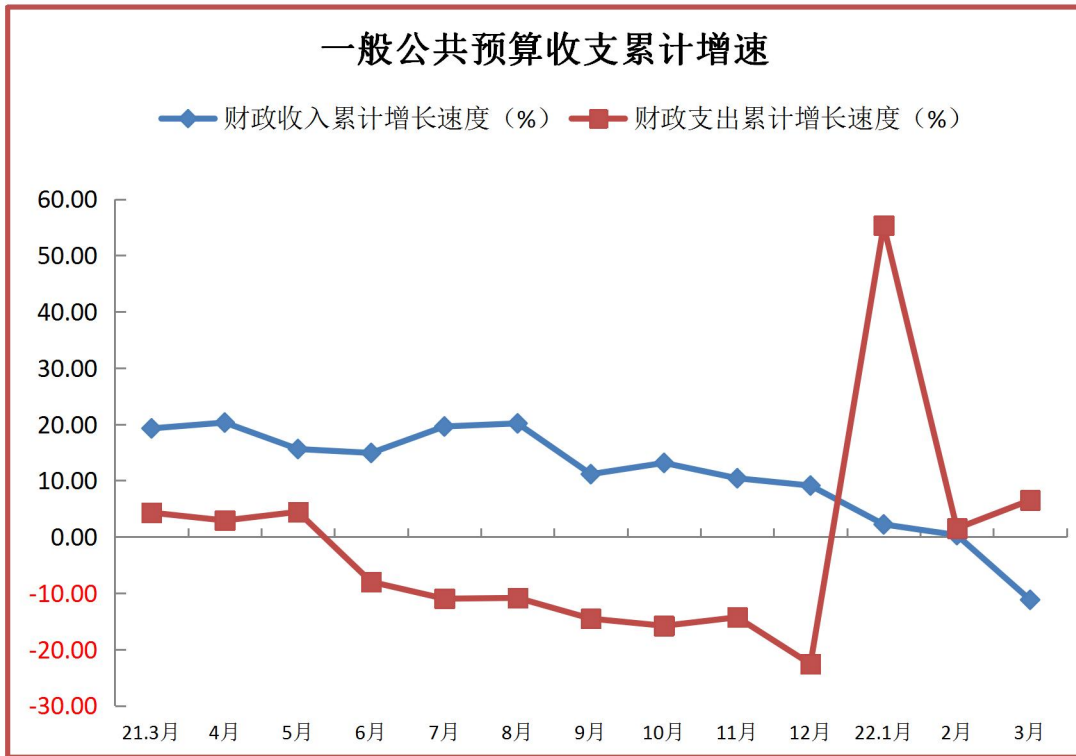
蕉岭县主要经济指标走势图（一）



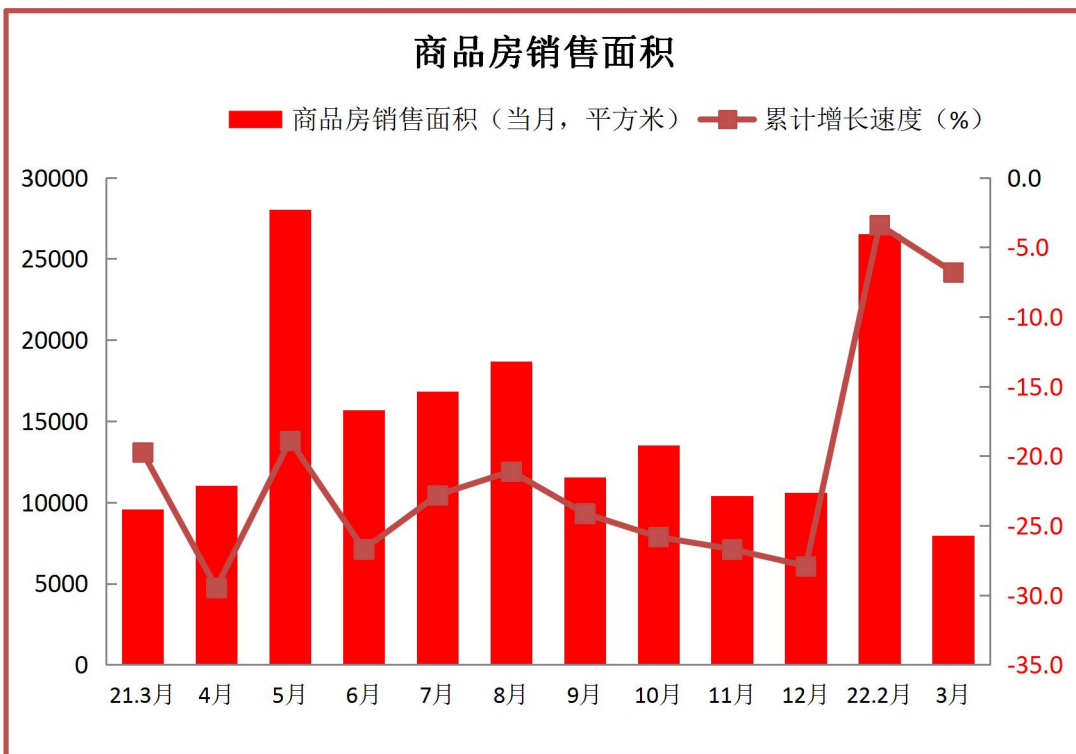
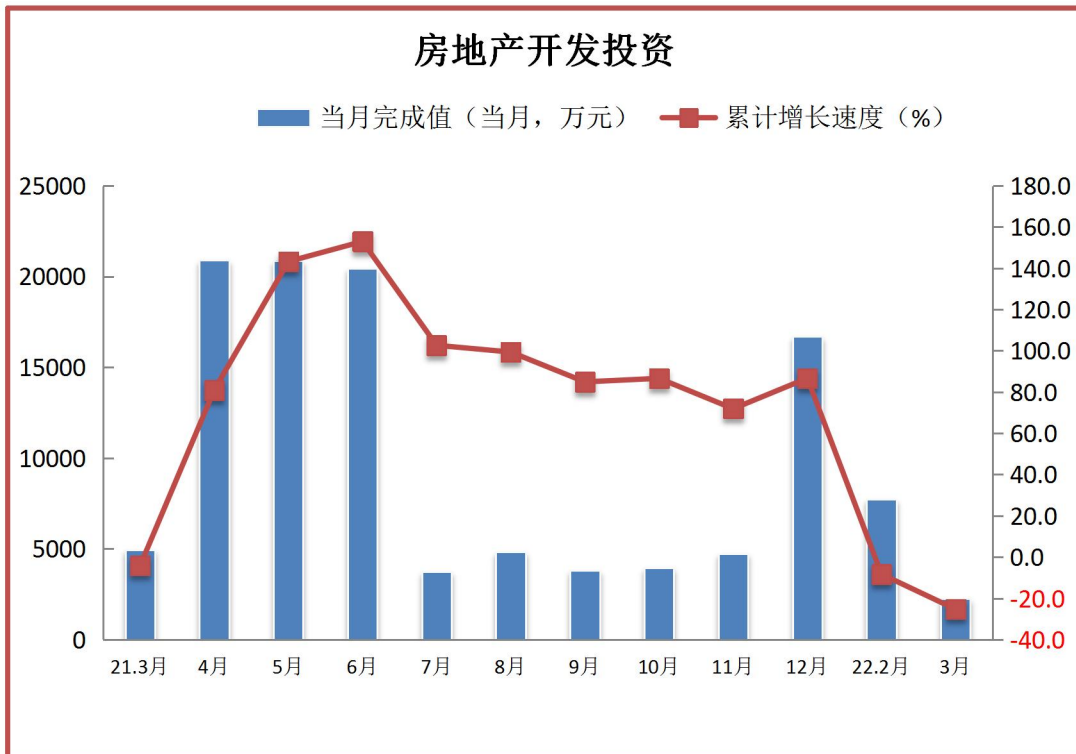
蕉岭县主要经济指标走势图（二）



蕉岭县主要经济指标走势图（三）



蕉岭县主要经济指标走势图（四）



(一) 全县主要经济指标

指标名称	计算单位	1-3月累计	去年同期累计	累计同比±%	增速在全市排位
一、生产总值	万元	228561	247563	-5.9	8
第一产业	万元	26528	26397	11.4	
第二产业	万元	101815	124082	-18.1	
#工业	万元	84228	91354	-8.0	
第三产业	万元	100218	97084	4.9	
二、农业总产值	万元	53091	55167	9.1	2
三、规模以上工业增加值	万元	57303	63403	-23.1	8
四、建筑业总产值	万元	65211	101178	-35.5	8
五、固定资产投资	万元	-	-	-71.0	8
#项目投资	万元	-	-	-80.6	8
工业投资	万元	-	-	-86.2	8
房地产开发投资	万元	9997	13379	-25.3	5
六、商品房销售面积	平方米	34511	37040	-6.8	4
商品房销售额	万元	15935	17676	-9.8	5
七、社会消费品零售总额	万元	89367.8	90392.3	-1.1	7
八、一般公共预算收入	万元	13633	15357	-11.2	8
#本级税收收入	万元	9231	11037	-16.4	
一般公共预算支出	万元	73862	69342	6.5	
九、全县全口径税收收入	万元	26528	28949	-8.4	
十、出口总额	万美元	394.9	385.9	2.3	
十一、金融机构本外币存款余额	万元	1292807	1212004	6.7	
金融机构本外币贷款余额	万元	663979	567259	17.1	
十二、全社会用电量	万千瓦时	33065	35387	-6.6	
#工业用电量	万千瓦时	26937	29985	-10.2	
规上工业用电量 (包括发电厂自发自用)	万千瓦时	32188	37408	-14.0	
十三、全体居民人均可支配收入 (2021年)	元	26995	24481	10.3	1
#城 镇	元	31847	28952	10.0	1
农 村	元	21017	18900	11.2	1

(二) 农业主要指标

指标名称	计算单位	1-3月 累计	去年同期 累计	累计同比 ±%
一、农业总产值	万元	53091	55167	9.1
其中:1、农业产值	万元	16866	14899	12.3
2、林业产值	万元	18742	15772	10.7
3、牧业产值	万元	14702	21958	6.1
4、渔业产值	万元	1891	1743	4.6
5、农林牧渔服务业	万元	890	795	10.2
二、粮食总量	吨	-	-	-
其中:春收	吨	-	-	-
夏收	吨	-	-	-
秋收	吨	-	-	-
三、生猪存栏	头	68371	83138	-17.8
生猪出栏	头	40238	36723	9.6
四、猪肉产量	吨	2938	2651	10.8

注：农业产值和增加值的数值是现价，增长速度是可比价

(三) 规模以上工业增加值

指标名称	计算单位	本月	1-3月累计	去年同期累计	累计同比±%
工业增加值	万元	23213	57303	63403	-23.1
在总计中：采矿业	万元	1041	2710	2714	2.9
制造业	万元	21012	51975	57971	-25.1
电力、热力、燃气及水生产和供应业	万元	1160	2618	2718	-10.2
在总计中：轻工业	万元	1142	2911	2768	3.9
重工业	万元	22071	54392	60635	-24.6
在总计中：股份制企业	万元	22113	54811	60841	-24.0
外商及港澳台商投资企业	万元	1029	2263	2400	-5.4
其他经济类型企业	万元	70	229	162	29.7
在总计中：大中型工业企业	万元	16934	41779	46855	-27.6
在总计中：民营企业	万元	22046	54829	60985	-24.3
蕉华产业转移园（含集聚区）	万元	19308	47542	51610	-20.7
其中：梅州蕉华产业转移园	万元	1729	4395	4653	-15.6
蕉岭产业集聚区	万元	17579	43147	46956	-21.3

说明：工业增加值增长速度按可比价计算。

(四) 规模以上工业总产值、销售产值、效益

指标名称	计算单位	本月	1-3月累计	去年同期累计	累计同比±%
一、工业总产值总计	万元	74764	186271	199137	-10.7
在总计中:轻工业	万元	6057	14988	12889	11.1
重工业	万元	68707	171283	186248	-12.2
在总计中:大中型工业企业	万元	52448	129512	138864	-10.9
二、现价工业销售产值总计	万元	71060	180703	192355	-6.1
在总计中:轻工业	万元	4491	11628	13947	-16.6
重工业	万元	66568	169075	178408	-5.2
在总计中:大中型工业企业	万元	49133	124980	132872	-5.9
三、规模以上工业效益	—	2022年1-2月累计		去年同期累计	累计同比±%
企业个数	个	47		42	11.9
亏损企业	个	22		15	46.7
亏损企业亏损额	万元	6268		1442	334.8
利润总额	万元	-13		10875	-100.1

说明：规模以上工业指的是年主营业务收入2000万元及以上的工业企业。

(五) 规模以上工业主要产品产量

指标名称	计算单位	本月	1-3月累计	去年同期累计	累计同比±%
石灰石	万吨	172.24	454.31	410.66	10.6
大米	吨	515	1420	1152	23.3
营养、保健食品	吨	20	68	75	-9.5
人造板	立方米	744	2423	5218	-53.6
家具	件	4233	15228	27313	-44.2
机制纸及纸板	吨	10557	23517	13008	80.8
硫酸（折100%）	吨	61	61	0	100.0
化学试剂	吨	6169.6	22808.9	32139.9	-29.0
硅酸盐水泥熟料	万吨	139	347	362	-4.3
水泥	万吨	145.10	355.39	434.35	-18.2
石灰	吨	9492	47889	53965	-11.3
商品混凝土	立方米	7783	33196	49629	-33.1
砖	万块	165	296	506	-41.5
印制电路板	平方米	20565	62827	90367	-30.5

(六) 能源生产、消费情况

指标名称	计算单位	本月	1-3月 累计	去年同期 累计	累计 同比 ±%
全社会用电量	万千瓦时	13212.71	33065.28	35387.26	-6.6
全县工业用电量	万千瓦时	11346.95	26936.79	29984.83	-10.2
规上工业用电量 (包括发电厂自发自用)	万千瓦时	12663.75	32187.64	37408.32	-14.0
规上工业综合能源消费量	吨标准煤	154268.85	384194.28	408110.42	-5.9
规上工业发电量	万千瓦时	5083.56	10984.37	10963.77	0.2
其中：水电	万千瓦时	963.81	1483.05	12.27	11986.8
火电	万千瓦时	4119.75	9501.32	10951.50	-13.2

季度地区能源消费总量核算情况

指标名称	计算单位	2021年 1-4季 累计	去年同期 累计	累计 同比 ±%
全社会能源消费总量	万吨标准煤	260.36	269.10	-3.3
单位GDP能耗	吨标准煤/万元	2.43	2.64	-7.8
规模以上工业单位增加值能耗	吨标准煤/万元	5.83	6.82	-14.4
单位GDP电耗	千瓦时/万元	1449.40	1534.24	-5.5

(七) 固定资产投资

指标名称	累计 同比 ±%	累计 同比 ±%
固定资产投资完成额	万元	-71.0
#项目投资	万元	-80.6
房地产投资	万元	-25.3
按城乡分：	—	—
1、城镇	万元	-71.0
其中:国有	万元	-55.7
2、农村	万元	-
按产业分：	—	—
第一产业	万元	-100.0
第二产业	万元	-86.2
其中：工业投资	万元	-86.2
#技改投资	万元	-98.6
第三产业	万元	-47.1

(八) 房地产开发

指标名称	计算单位	本月	1-3月累计	去年同期累计	累计同比±%
一、房地产开发投资	万元	2256	9997	13379	-25.3
#住宅	万元	1574	6894	11795	-41.6
二、商品房屋施工面积	平方米	—	1005144	1073171	-6.3
#本年新开工面积	平方米	—	1490	—	100.0
三、商品房屋竣工面积	平方米	—	28259	29760.00	-5.0
#住宅	平方米	—	24581	29760.00	-17.4
四、商品房销售面积	平方米	7979	34511	37040	-6.8
#住宅	平方米	7642	28604	34264	-16.5
五、商品房销售成交量	套	56	210	254	-17.3
六、商品房销售额	万元	3828	15935	17676	-9.8
#住宅	万元	3681	13254	17172	-22.8
七、商品房待售(现房)	平方米	1462	257138	79174	224.8
#住宅	平方米	1203	176842	33411	429.3

(九) 国内贸易

指标名称	计算单位	本月	1-3月 累计	上年同期 累计	累计 同比 ±%
社会消费品零售总额	万元	31452.5	89367.8	90392.3	-1.1
(一) 按行业分	-	-	-	-	-
# 商品零售额	万元	28188.6	80073.6	81155.6	-1.3
餐饮收入	万元	3263.9	9294.2	9236.7	0.6
(二) 按城乡分	-	-	-	-	-
# 城镇	万元	23847.8	67856.3	68567.3	-1.0
乡村	万元	7604.7	21511.5	21825.0	-1.4

对外贸易

指标名称	计算单位	1-3月 累计	去年同期 累计	累计同 比±%
外贸进出口总额	万美元	399.3	390.5	2.3
其中：进口额	万美元	4.4	4.6	-4.3
出口额	万美元	394.9	385.9	2.3

(十) 财税、金融、保险等情况

指标名称	计算单位	1-3月 累计	去年同期 累计	累计 同比 ±%
来源于蕉岭县财政总收入	万元	31157	35425	-12.0
#一般公共预算收入	万元	13633	15357	-11.2
其中：本级税收收入	万元	9231	11037	-16.4
一般公共预算支出	万元	73862	69342	6.5
其中：民生支出	万元	61028	56104	8.8
金融机构本外币存款余额	万元	1292807	1212004	6.7
#住户存款	万元	991839	908733	9.1
金融机构本外币贷款余额	万元	663979	567259	17.1
财产保险收入	万元	3760	2271	65.6
人寿保险收入	万元	4462	4975	-10.3
全县全口径税收收入	万元	26802	28482	-5.9
其中：增值税	万元	10797	13366	-19.2
企业所得税	万元	8906	6853	30.0
资源税	万元	830	876	-5.2

注：表中数据来源于各部门统计数据