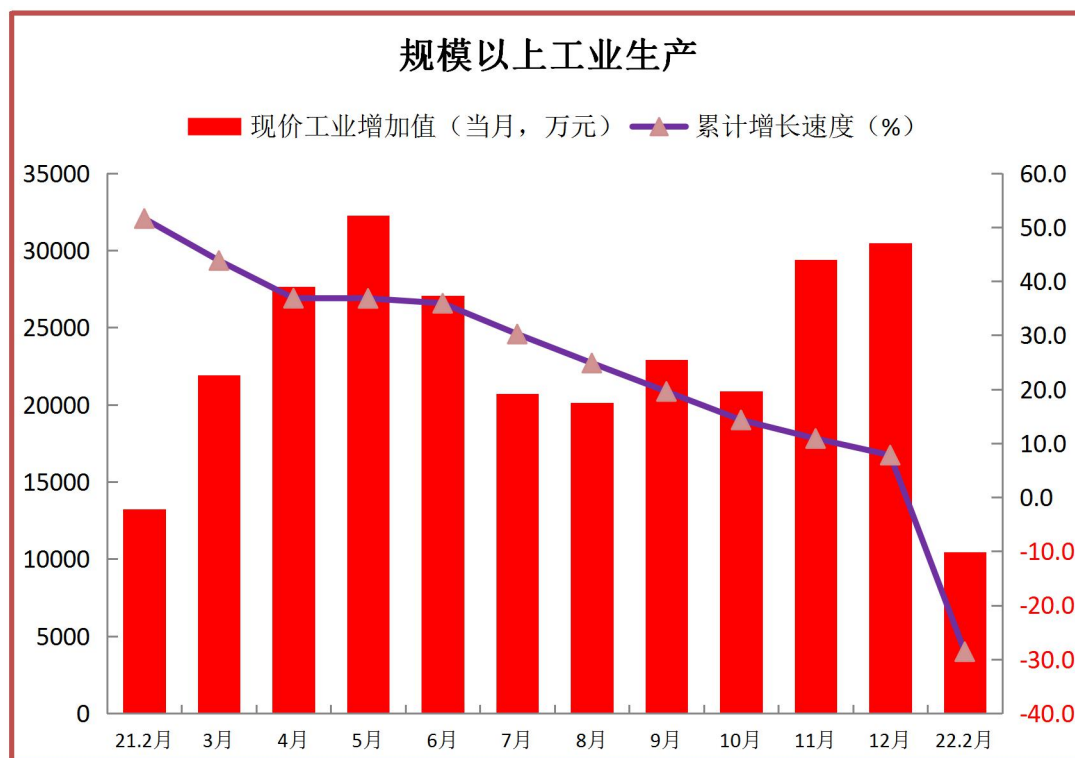
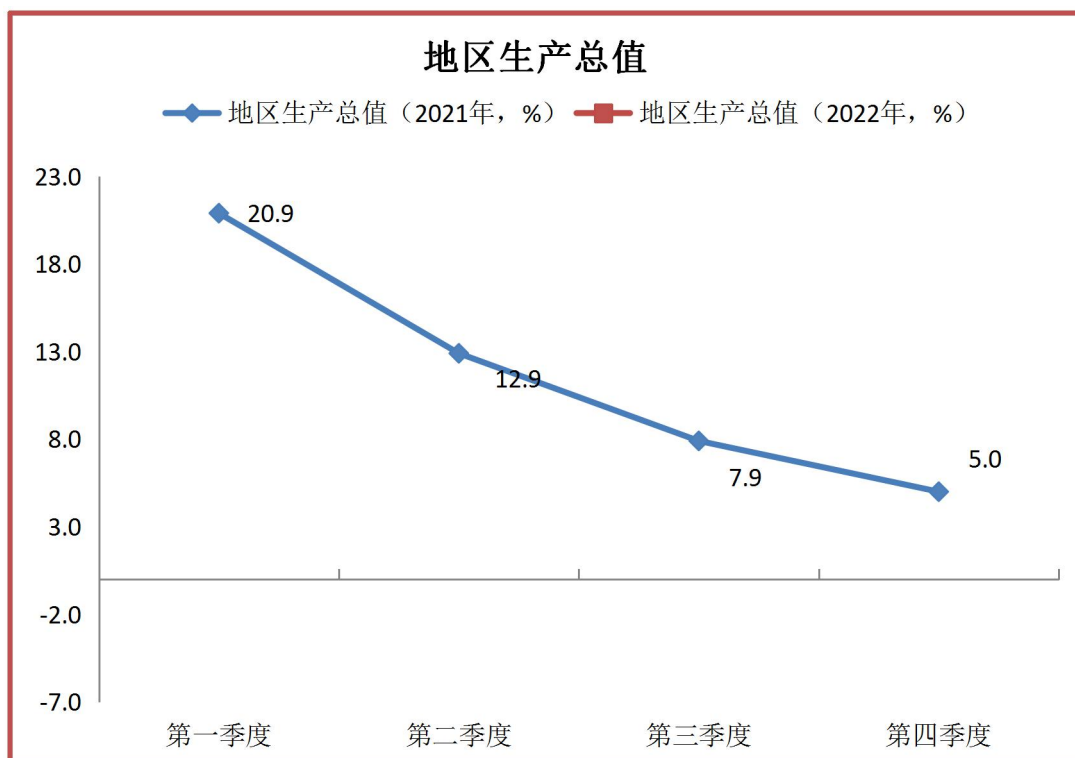
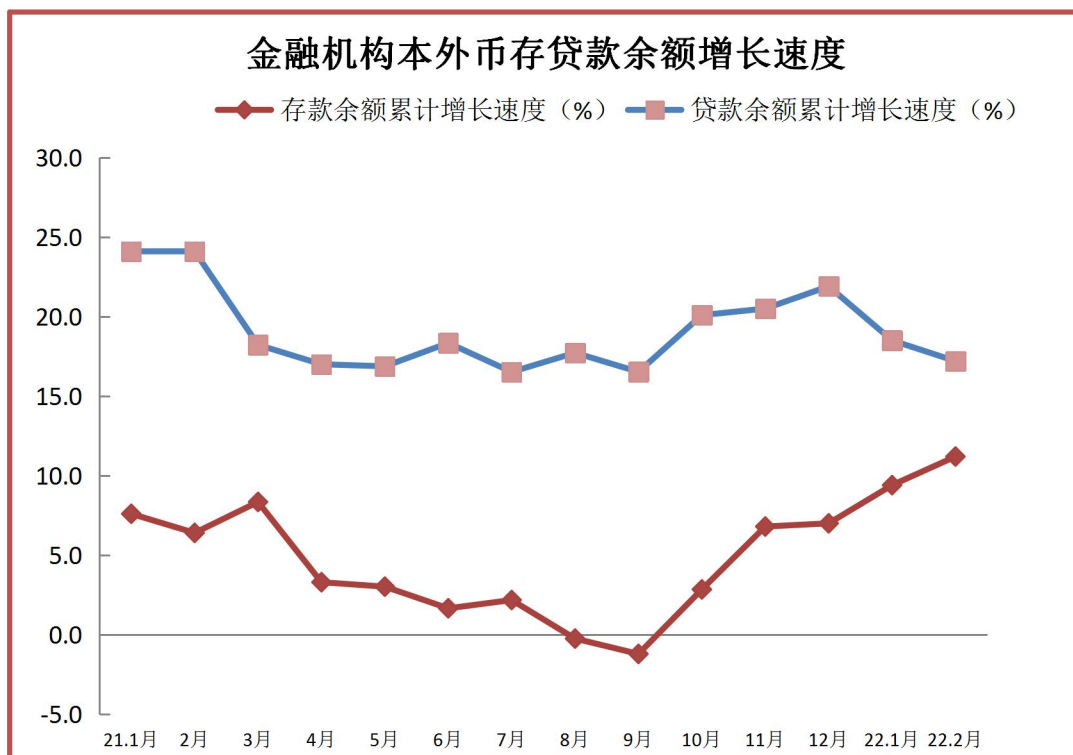
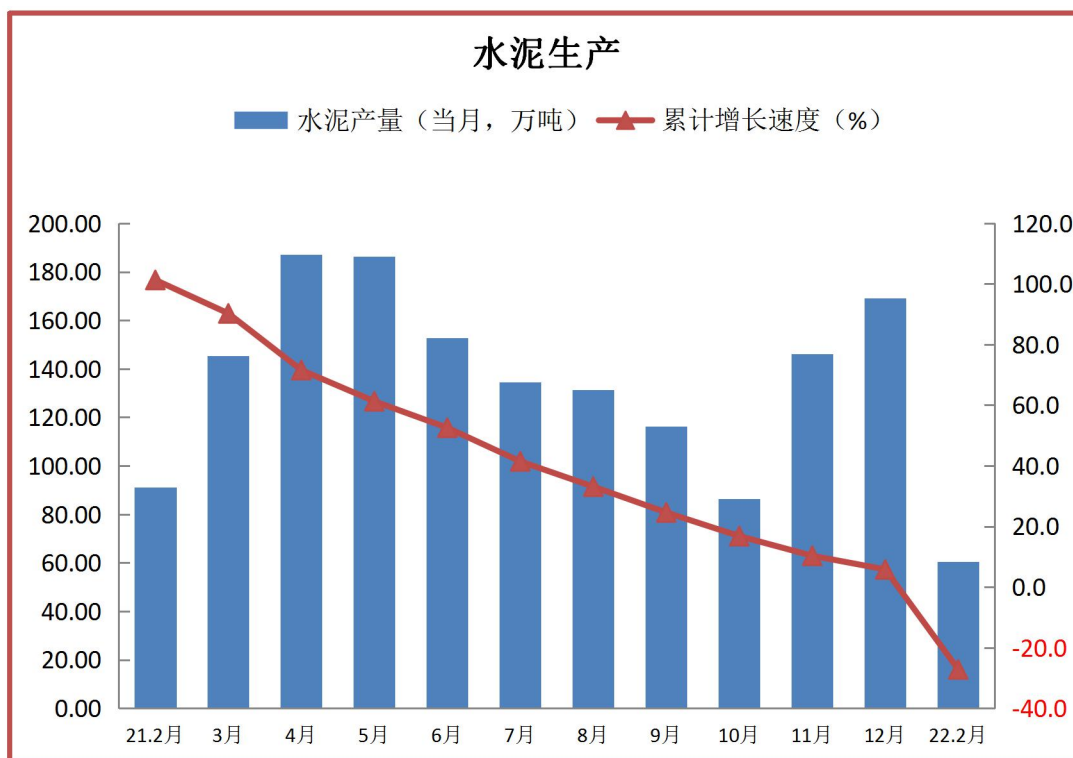


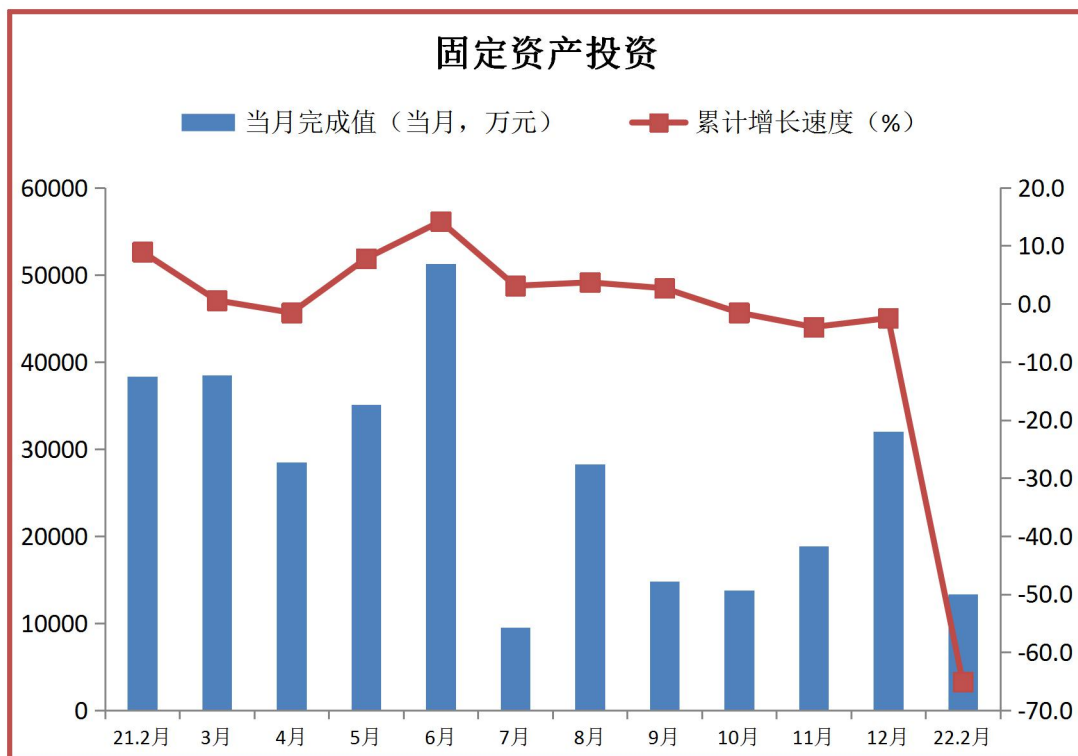
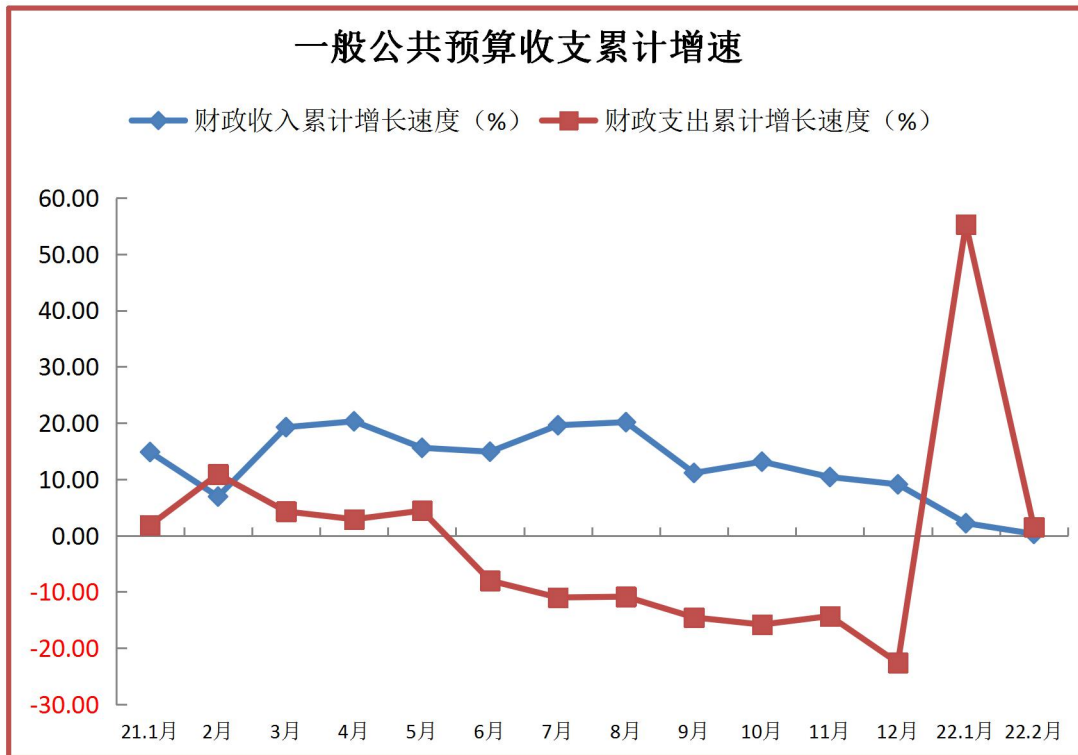
蕉岭县主要经济指标走势图（一）



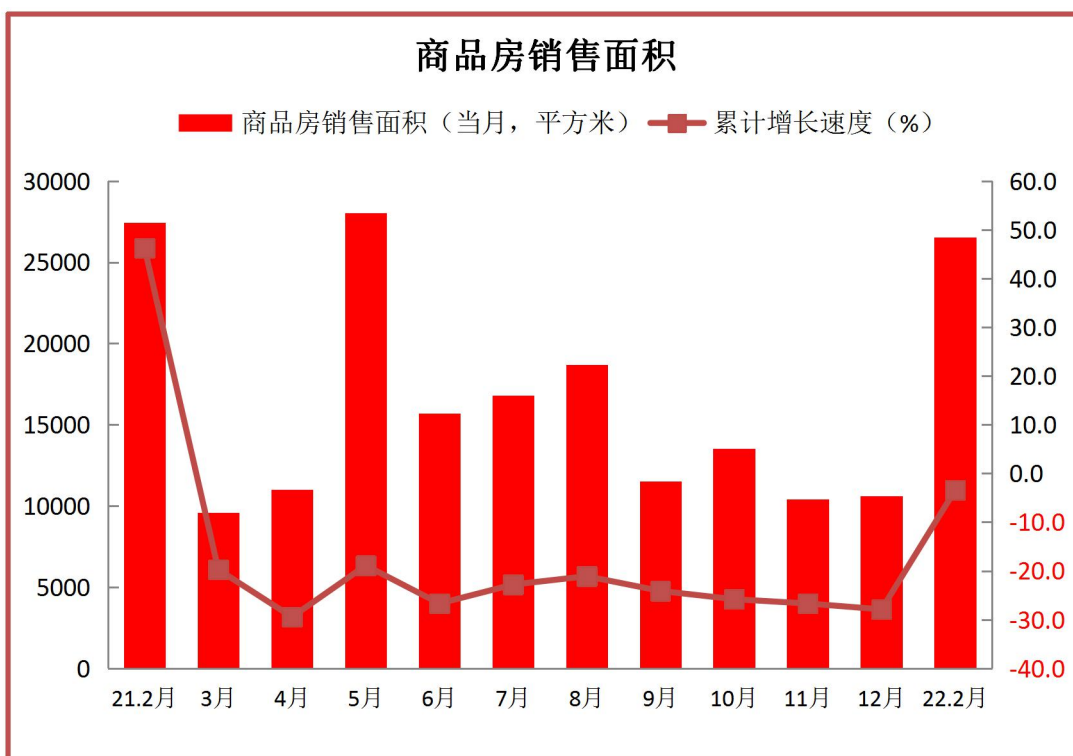
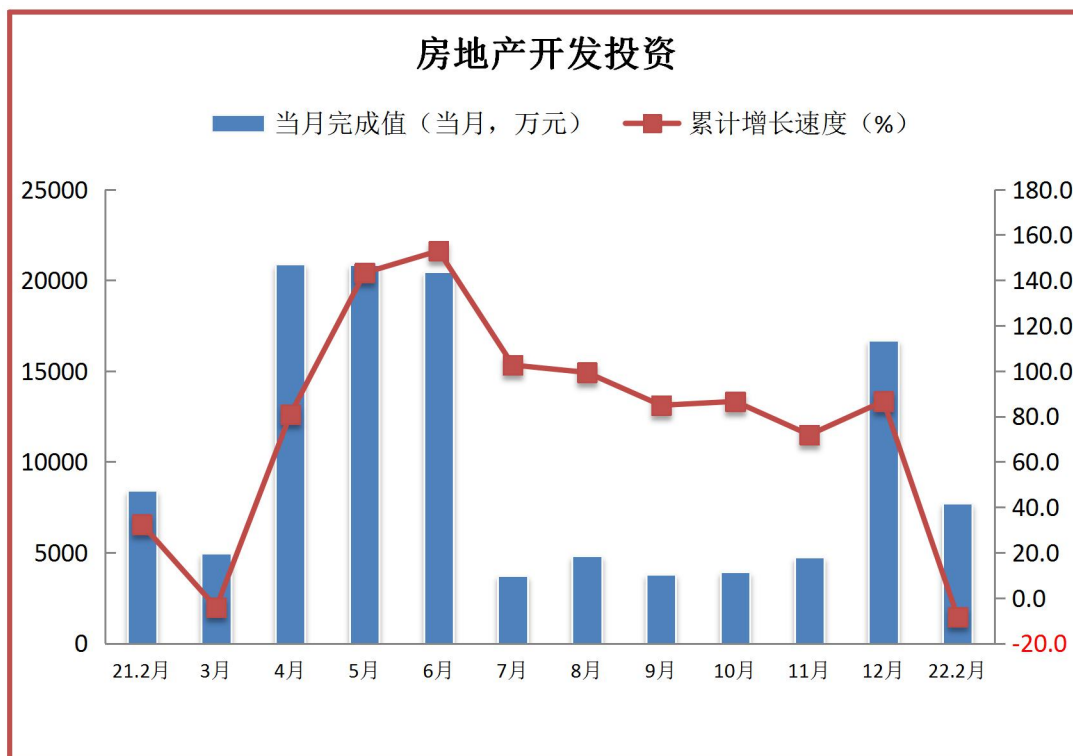
蕉岭县主要经济指标走势图（二）



蕉岭县主要经济指标走势图（三）



蕉岭县主要经济指标走势图（四）



(一) 全县主要经济指标

指标名称	计算单位	1-2月累计	去年同期累计	累计同比±%	增速在全市排位
一、生产总值(2021年)	万元	1064014	1019368	5.0	7
第一产业	万元	178452	173184	8.4	
第二产业	万元	474150	473200	0.5	
#工业	万元	344249	331795	8.2	
第三产业	万元	411412	372984	9.0	
二、规模以上工业增加值	万元	34134	41536	-28.6	8
三、固定资产投资	万元	—	—	-65.1	8
#项目投资	万元	—	—	-81.2	
工业投资	万元	—	—	-88.5	8
房地产开发投资	万元	7733	8431	-8.3	2
四、商品房销售面积	平方米	26532	27458	-3.4	3
商品房销售额	万元	12107	12545	-3.5	3
五、社会消费品零售总额	万元	57915.3	57340.8	1.0	7
六、一般公共预算收入	万元	9626	9597	0.3	7
一般公共预算支出	万元	39887	39292	1.5	
七、出口总额	万美元	211.7	278.0	-23.8	
八、全口径税收收入	万元	23070.96	24421.67	-5.5	
九、金融机构本外币存款余额	万元	1273480	1145083	11.2	
金融机构本外币贷款余额	万元	646851	551851	17.2	
十、全社会用电量	万千瓦时	19852.57	22519.64	-11.8	
#工业用电量	万千瓦时	15589.84	18870.86	-17.4	
规上工业用电量 (包括发电厂自发自用)	万千瓦时	19523.89	26218.95	-25.5	
十一、全体居民人均可支配收入(2021年)	元	26995	24481	10.3	1
#城镇	元	31847	28952	10.0	1
农村	元	21017	18900	11.2	1

注：接国家统计局通知，固定资产投资总额数据仅供内部使用，不对外公布。

(二) 规模以上工业增加值

指标名称	计算单位	本月	1-2月累计	去年同期累计	累计同比±%
工业增加值	万元	10464	34134	41536	-28.6
在总计中：采矿业	万元	625	1670	1979	-13.9
制造业	万元	9259	30994	37545	-29.1
电力、热力、燃气及水生产和供应业	万元	581	1469	2012	-33.6
在总计中：轻工业	万元	530	1770	1759	0.7
重工业	万元	9935	32364	39777	-29.8
在总计中：股份制企业	万元	9963	32739	40119	-29.7
外商及港澳台商投资企业	万元	454	1235	1318	-3.6
其他经济类型企业	万元	47	159	99	54.8
在总计中：国有控股企业	万元	82	83	1	12560.9
在总计中：民营企业	万元	9928	32815	40217	-29.6
蕉华产业转移园（含集聚区）	万元	8340	27301	33605	-30.1
#梅州蕉华产业转移园	万元	717	2401	3005	-30.2
蕉岭产业集聚区	万元	7623	24900	30600	-30.1

说明：工业增加值增长速度按可比价计算。

(三) 规模以上工业总产值、销售产值、效益

指标名称	计算单位	本月	1-2月 累计	去年同期 累计	累计 同比 ±%
一、工业总产值总计	万元	34219	111557	130211	-18.3
在总计中:轻工业	万元	2458	8931	8022	6.2
重工业	万元	31761	102625	122189	-19.9
在总计中:大中型工业企业	万元	22503	77064	91056	-19.3
二、现价工业销售产值总计	万元	32265	109652	125654	-12.7
在总计中:轻工业	万元	2451	7137	9297	-23.2
重工业	万元	29814	102515	116357	-11.9
在总计中:大中型工业企业	万元	20743	75848	87069	-12.9
三、规模以上工业效益	—	2021年1-12月 累计		去年同期 累计	累计 同比 ±%
企业个数	个	42		42	-
亏损企业	个	9		6	-
亏损企业亏损额	万元	4914		1923	155.5
利润总额	万元	1278967		1298193	-1.5

说明：规模以上工业指的是年主营业务收入2000万元及以上的工业企业。

(四) 规模以上工业主要产品产量

指标名称	计算单位	本月	1-2月 累计	去年同期 累计	累计 同比 ±%
石灰石	万吨	103.02	282.07	240.94	17.1
大米	吨	341	905	605	49.7
营养、保健食品	吨	23	48	53	-8.2
人造板	立方米	745	1679	3189	-47.4
家具	件	4260	10995	16257	-32.4
机制纸及纸板	吨	2465	12960	7553	71.6
化学试剂	吨	7925	16639	23424	-29.0
硅酸盐水泥熟料	万吨	75.1	207.2	267.4	-22.5
水泥	万吨	60.41	210.30	288.96	-27.2
石灰	吨	9884	38396	41209	-6.8
商品混凝土	立方米	1961	25413	36481	-30.3
砖	万块	7	131	212.47	-38.3
印制电路板	平方米	17530	42262	60920	-30.6

(五) 能源生产、消费情况

指标名称	计算单位	本月	1-2月 累计	去年同期 累计	累计 同比 ±%
全社会用电量	万千瓦时	7634.86	19852.57	22519.64	-11.8
全县工业用电量	万千瓦时	5483.60	15589.84	18870.86	-17.4
规上工业用电量 (包括发电厂自发自用)	万千瓦时	8206.35	19523.89	26218.95	-25.5
规上工业综合能源消费量	吨标准煤	72307.42	229925.43	286816.78	-19.8
规上工业发电量	万千瓦时	2293.78	5900.81	8159.32	-27.7
其中：水电	万千瓦时	514.95	519.24	3.99	12913.5
火电	万千瓦时	1778.83	5381.57	8155.33	-34.0

季度地区能源消费总量核算情况

指 标 名 称	计算单位	2021年 1-4季 累 计	去年同期 累 计	累计 同比 ±%
全社会能源消费总量	万吨标准煤	260.36	269.10	-3.3
单位GDP能耗	吨标准煤/万元	2.4330	2.6398	-7.8
单位工业增加值能耗	吨标准煤/万元	5.8337	6.8167	-14.4
单位GDP电耗	千瓦时/万元	1449.3973	1534.2408	-5.5

注：全年能源消费总量核算情况市局未反馈

（六）固定资产投资

指标名称	累计 同比 ±%
固定资产投资完成额	-65.1
#项目投资	-81.2
房地产投资	-8.3
按产业分：	—
第一产业	-
第二产业	-88.5
其中：工业投资	-88.5
#技改投资	-97.5
第三产业	-22.9
蕉华产业转移园（含集聚区）	-96.7
#梅州蕉华产业转移园	-73.6
蕉岭产业集聚区	-98.4

注：接国家统计局通知，固定资产投资总额数据仅供内部使用，不对外公布。

(七) 房地产开发

指标名称	计算单位	1-2月 累计	去年同期 累计	累计 同比 ±%
一、房地产开发投资	万元	7733	8431	-8.3
#住宅	万元	5320	7120	-25.3
二、商品房屋施工面积	平方米	1005144	1071681	-6.2
#本年新开工面积	平方米	1490	—	0.0
三、商品房屋竣工面积	平方米	28259	29760.00	-5.0
#住宅	平方米	24581	29760.00	-17.4
四、商品房销售面积	平方米	26532	27458	-3.4
#住宅	平方米	20962	24682	-15.1
五、商品房销售成交量	套	154	184	-16.3
六、商品房销售额	万元	12107	12545	-3.5
#住宅	万元	9573	12041	-20.5
七、商品房待售（现房）	平方米	258600	81296	218.1
#住宅	平方米	178045	35533	401.1
八、土地购置面积	平方米	—	—	—

(八) 国内贸易

指标名称	计算单位	本月	1-2月累计	上年同期累计	累计同比±%
社会消费品零售总额	万元	-	57915.3	57340.8	1.0
(一) 按行业分	-	-	-	-	-
1. 商品零售额	万元	-	51885.0	51480.1	0.8
2. 餐饮收入	万元	-	6030.4	5860.7	2.9
(二) 按城乡分	-	-	-	-	-
1. 城镇	万元	-	44008.5	43443.7	1.3
2. 乡村	万元	-	13906.8	13897.1	0.1

对外贸易

指标名称	计算单位	1-2月累计	去年同期累计	累计同比±%
外贸进出口总额	万美元	216.1	280.3	-22.9
其中：进口额	万美元	4.4	2.3	91.3
出口额	万美元	211.7	278.0	-23.8

（九）财税、金融、保险等情况

指标名称	计算单位	1-2月累计	去年同期累计	累计同比±%
来源于蕉岭县财政总收入	万元	25555	26186	-2.4
#一般公共预算收入	万元	9626	9597	0.3
其中：本级税收收入	万元	7297	8727	-16.4
一般公共预算支出	万元	39887	39292	1.5
其中：民生支出	万元	31261	31398	-0.4
金融机构本外币存款余额	万元	1273480	1145083	11.2
#住户存款余额	万元	983382	899163	9.4
金融机构本外币贷款余额	万元	646851	551851	17.2
财产保险收入	万元	1649	1303.7	26.5
人寿保险收入	万元	3318	3619	-8.3
全县税收收入	万元	23070.96	24421.67	-5.5
其中：增值税	万元	9819.08	11360.65	-13.6
企业所得税	万元	8835.8	6849.38	29.0
资源税	万元	623.98	657.03	-5.0

注：表中数据来源于各部门统计数据