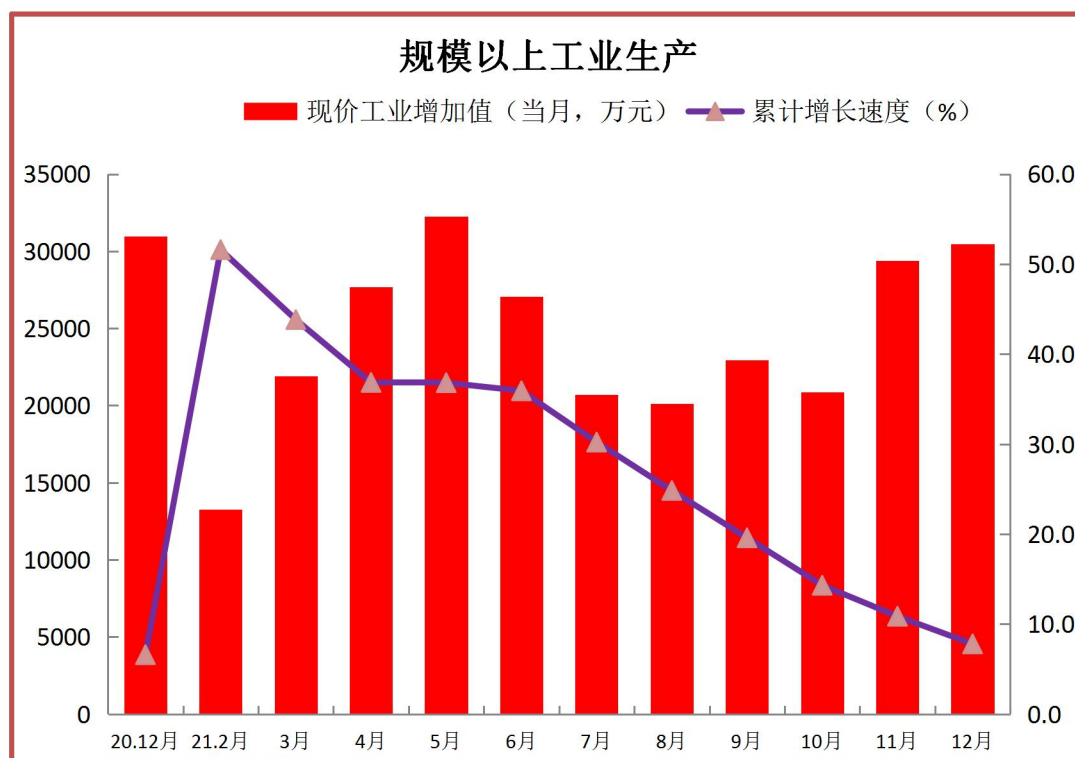
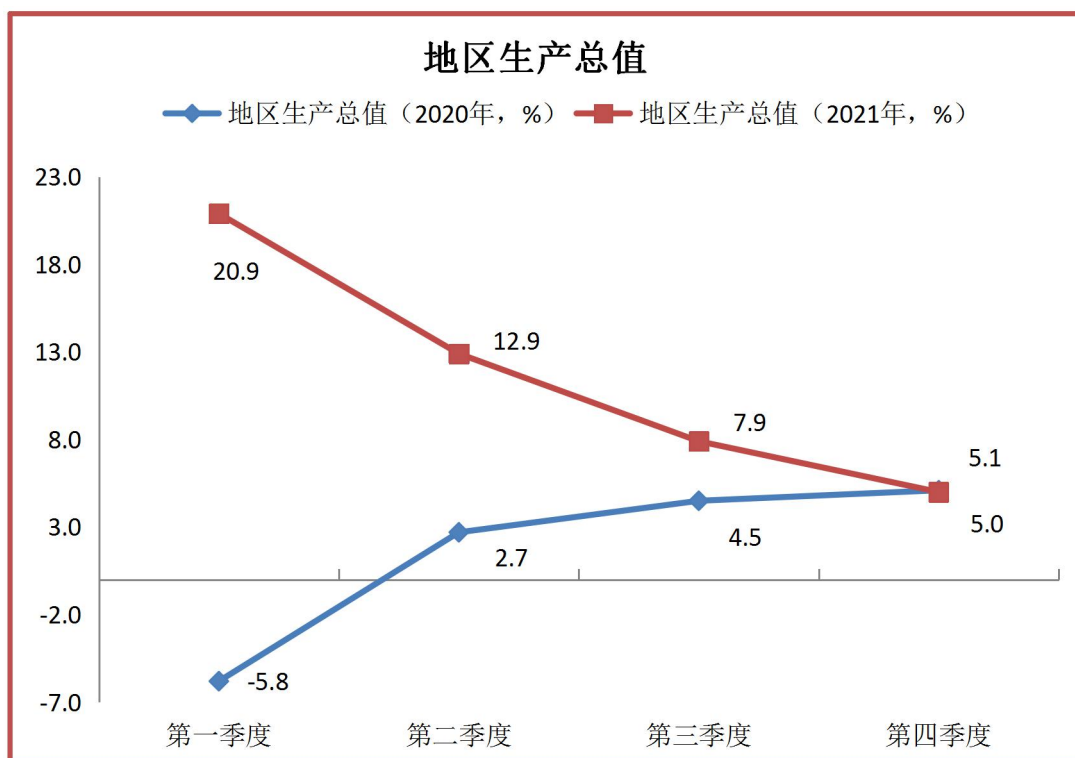
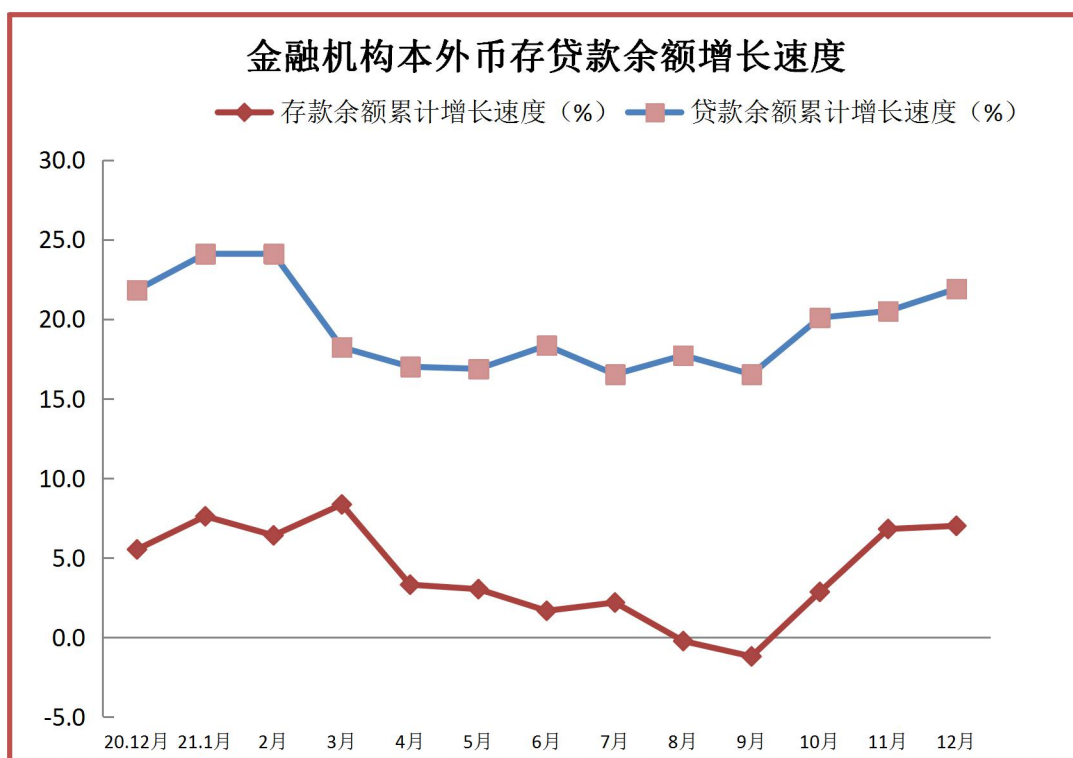
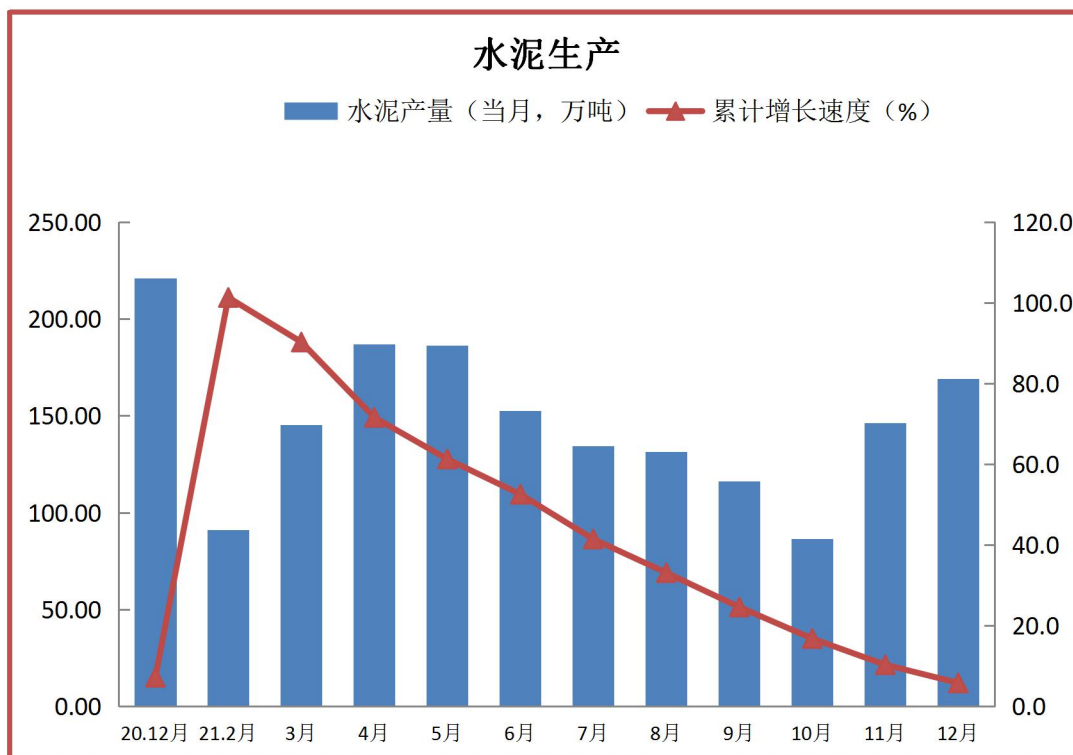


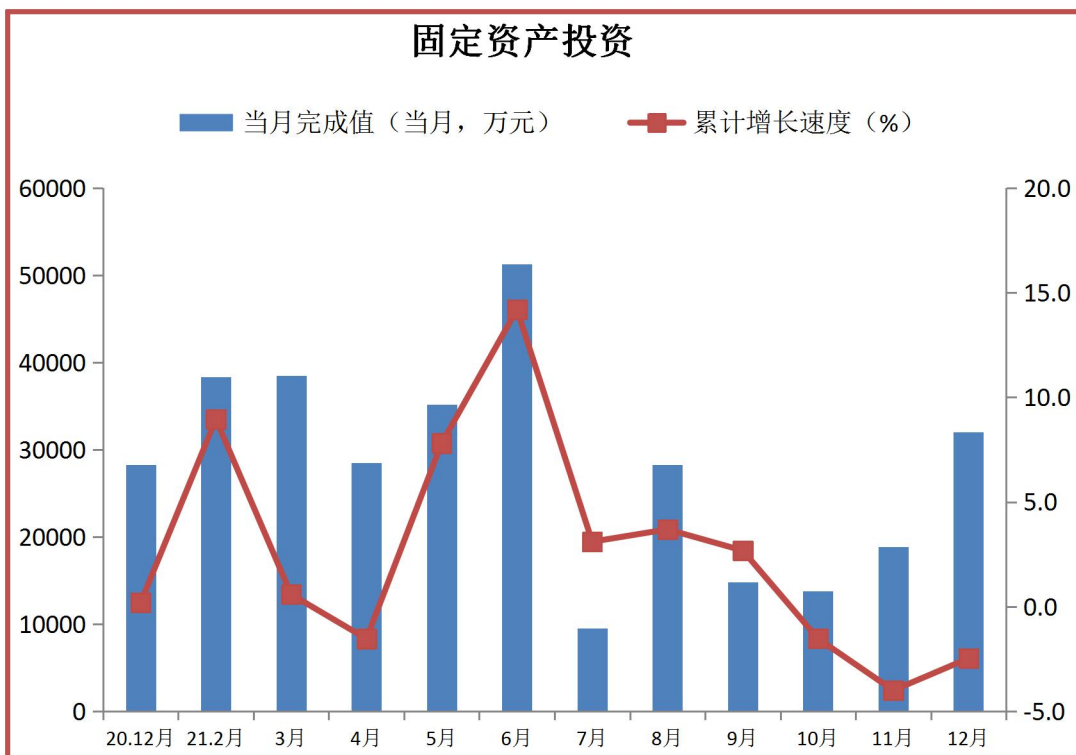
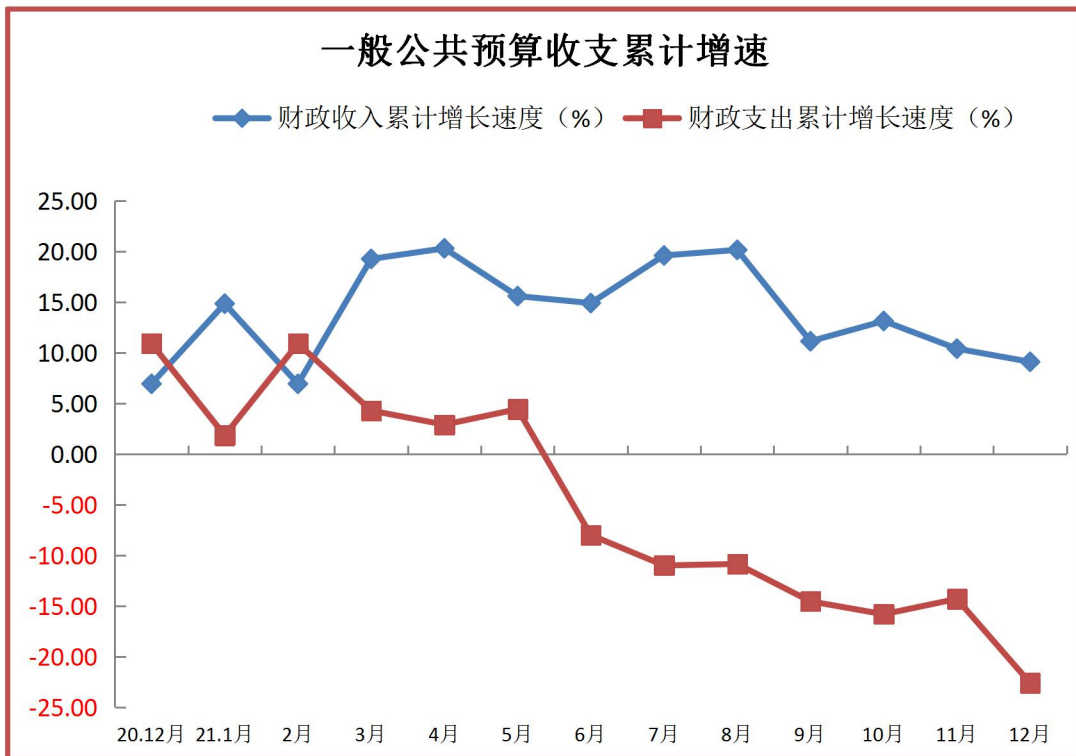
## 蕉岭县主要经济指标走势图（一）



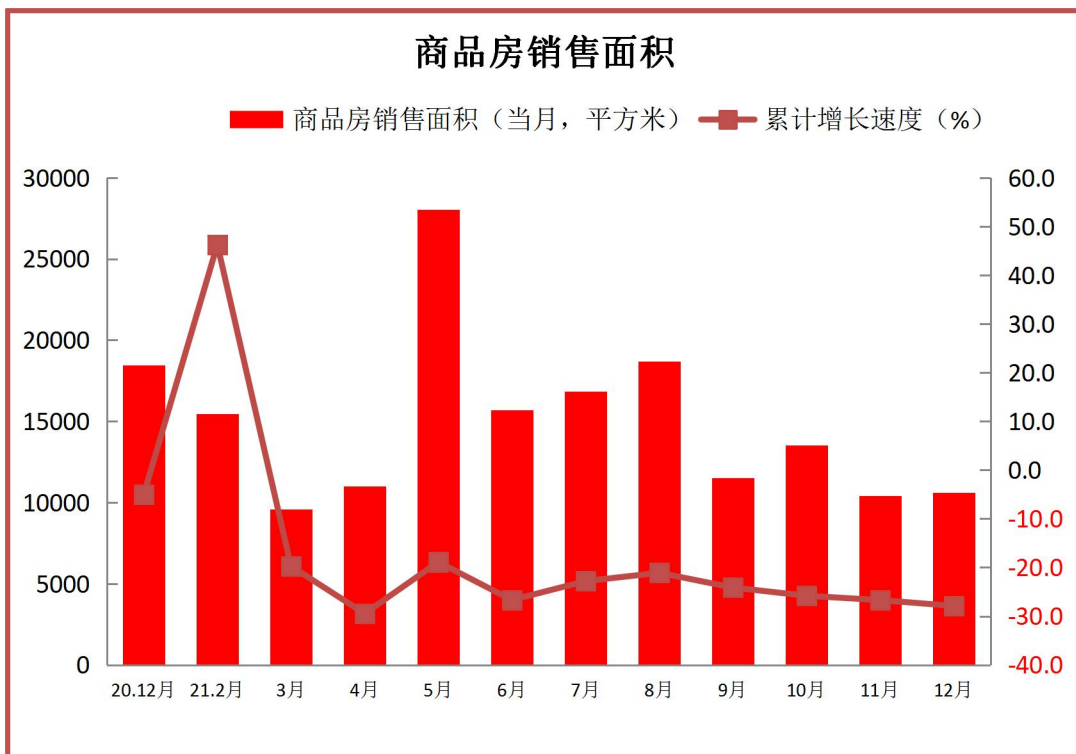
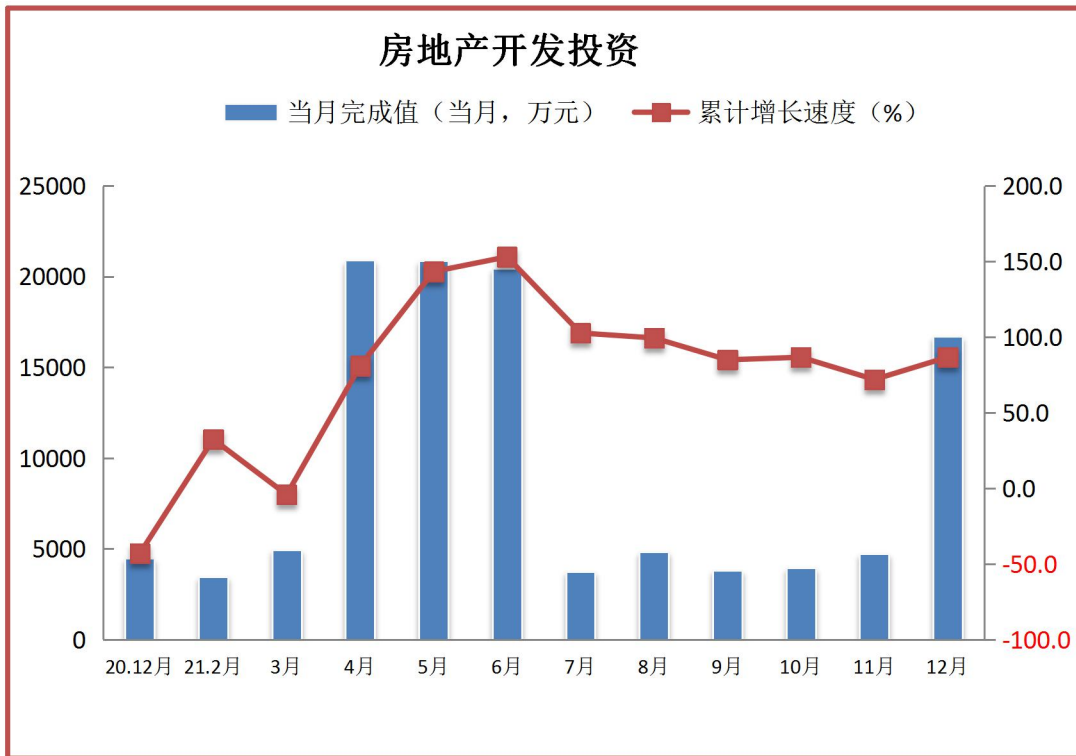
## 蕉岭县主要经济指标走势图（二）



## 蕉岭县主要经济指标走势图（三）



## 蕉岭县主要经济指标走势图（四）



## (一) 全县主要经济指标

指标名称	计算单位	1-12月累计	去年同期累计	累计同比±%	增速在全市排位	两年平均增速
一、生产总值	万元	1064014	1019368	5.0	7	5.0
第一产业	万元	178452	173184	8.4		6.7
第二产业	万元	474150	473200	0.5		4.2
#工业	万元	344249	331795	8.2		8.4
建筑业	万元	130030	141542	-17.4		-6.4
第三产业	万元	411412	372984	9.0		5.5
二、农业总产值	万元	279481	276262	10.1	1	7.5
三、规模以上工业增加值	万元	297641	264643	7.8	6	7.2
三、建筑业总产值	万元	413968	556361	-25.6	8	-9.8
四、固定资产投资	万元	—	—	-2.5	2	-1.2
#工业投资	万元	—	—	-20.8	7	-12.9
房地产开发投资	万元	113452	60767	86.7	1	3.0
五、商品房销售面积	平方米	173406	240400	-27.9	8	-17.2
商品房销售额	万元	101177	120715	-16.2	5	-7.0
六、社会消费品零售总额	万元	393705	379980	3.6	4	-2.0
七、一般公共预算收入	万元	70242	64372	9.1	4	8.0
#本级税收收入	万元	45198	41147	9.8		10.9
一般公共预算支出	万元	246220	318164	-22.6		-7.4
八、全县全口径税收收入	万元	132906	127642	4.1		5.4
九、出口总额	万美元	2194.3	1974.1	11.2		7.5
十、金融机构本外币存款余额	万元	1222427	1142375	7.0		6.3
金融机构本外币贷款余额	万元	645239	529241	21.9		21.9
贷存比	%	52.78	46.33	—		
十一、全社会用电量	万千瓦时	155070.39	156440.05	-0.9		5.5
#工业用电量	万千瓦时	126710.70	131270.18	-3.5		4.4
十二、全体居民人均可支配收入(预计)	元	26439	24481	8.0		—
#城 镇	元	30833	28952	6.5		—
农 村	元	20752	18900	9.8		—

注：接国家统计局通知，固定资产投资总额数据仅供内部使用，不对外公布。

## (二) 农业主要指标

指标名称	计算单位	本月	1-12月累计	去年同期累计
一、农业总产值	万元	279481	276262	10.1
其中:1、农业产值	万元	134338	122818	9.9
2、林业产值	万元	55876	51640	6.6
3、牧业产值	万元	77204	91235	14.2
4、渔业产值	万元	6977	5943	2.8
5、农林牧渔服务业	万元	5086	4626	10.5
二、粮食总量	吨	66032.1	61961.4	6.6
其中:春收	吨	1469	1492.2	-1.6
夏收	吨	29620	26552.4	11.6
秋收	吨	34943.1	33916.8	3.0
三、生猪存栏	头	76870	79405	-3.2
生猪出栏	头	150933	144841	4.2
四、猪肉产量	吨	12466	11433	9.0

注：农业产值和增加值的数值是现价，增长速度是可比价。

### (三) 规模以上工业增加值

指标名称	计算单位	本月	1-12月累计	去年同期累计	累计同比±%
工业增加值	万元	30484	297641	264643	7.8
在总计中：采矿业	万元	725	9454	9816	-0.7
制造业	万元	29034	278502	245135	8.4
电力、热力、燃气及水生产和供应业	万元	725	9684	9692	1.3
在总计中：轻工业	万元	1191	12840	9790	23.5
重工业	万元	29293	284801	254853	7.2
在总计中：股份制企业	万元	29834	285923	253574	7.6
外商及港澳台商投资企业	万元	650	11717	11069	11.4
在总计中：大中型工业企业	万元	23780	225390	197736	7.6
在总计中：民营企业	万元	29832	285663	252629	7.9
蕉华产业转移园（含集聚区）	万元	25970	249545	213735	11.0
其中：梅州蕉华产业转移园	万元	1605	18478	18178	-0.4
蕉岭产业集聚区	万元	24365	231067	195557	12.1

说明：工业增加值增长速度按可比价计算。

#### (四) 规模以上工业总产值、销售产值、效益

指标名称	计算单位	本月	1-12月 累计	去年同期 累计	累计 同比 ±%
一、工业总产值总计	万元	97405	953663	820759	12.4
在总计中：轻工业	万元	5701	64592	44436	40.6
重工业	万元	91704	889071	776323	10.7
在总计中：大中型工业企业	万元	72899	689946	583195	14.4
二、现价工业销售产值总计	万元	94553	916769	803694	14.1
在总计中：轻工业	万元	4787	63379	47926	32.2
重工业	万元	89766	853390	755768	12.9
在总计中：大中型工业企业	万元	70861	659857	569985	15.8
三、规模以上工业效益	—	2021年1-11月 累计		去年同期 累计	累计 同比 ±%
企业个数	个	42		42	0.0
亏损企业	个	8		9	-11.1
亏损企业亏损额	万元	4465		2595	72.1
利润总额	万元	124570		110591	12.6

说明：规模以上工业指的是年主营业务收入2000万元及以上的工业企业。



### (五) 规模以上工业主要产品产量

指标名称	计算单位	本月	1-12月 累计	去年同期 累计	累计 同比 ±%
石灰石	万吨	122.70	1440.61	1471.69	-2.1
大米	吨	737	7253	7922	-8.4
营养、保健食品	吨	21	291	292	-0.3
人造板	立方米	1209	17694	24047	-26.4
家具	件	14065	126460	99449	27.2
机制纸及纸板	吨	4947	86282	35070	146.0
化学试剂	吨	8969.8	99916.1	91356.5	9.4
硅酸盐水泥熟料	万吨	120	1348	1454	-7.3
水泥	万吨	169.29	1778.02	1680.03	5.8
石灰	吨	24698	210583	240907	-12.6
商品混凝土	立方米	24877	248163	318616	-22.1
砖	万块	254	2636	2916	-9.6
印制电路板	平方米	30352	362909	279091	30.0

## (六) 能源生产、消费情况

指标名称	计算单位	本月	1-12月累计	去年同期累计	累计同比±%
全社会用电量	万千瓦时	14420.51	155070.39	156440.05	-0.88
全县工业用电量	万千瓦时	12480.20	126710.70	131270.18	-3.47
规上工业用电量 (包括发电厂自发自用)	万千瓦时	12078.56	145433.06	145598.27	-0.11
规上工业综合能源消费量	吨标准煤	131012.78	1540537.34	1679291.60	-8.26
规上工业发电量	万千瓦时	3457.93	43085.35	43536.92	-1.04
其中：水电	万千瓦时	15.18	1826.37	6458.46	-71.72
火电	万千瓦时	3442.75	41258.98	37078.46	11.27

### 季度地区能源消费总量核算情况

指标名称	计算单位	2021年 1-3季 累计	去年同期 累计	累计 同比 ±%
全社会能源消费总量	万吨标准煤	276.24	253.03	9.17
单位GDP能耗	吨标准煤/万元	3.5987	3.5563	1.19
规模以上工业单位增加值 能耗	吨标准煤/万元	6.8220	7.6738	-11.10
单位GDP电耗	千瓦时/万元	1578.9474	1541.9408	2.40

注：全年能源消费总量核算情况市局未反馈

## （七）固定资产投资

指标名称	累计 同比 ±%
固定资产投资完成额	-2.5
#项目投资	-23.6
房地产投资	86.7
按产业分：	—
第一产业	-77.3
第二产业	-20.8
其中：工业投资	-20.8
#技改投资	-24.5
第三产业	16.0
蕉华产业转移园（含集聚区）	-8.4
#梅州蕉华产业转移园	435.0
蕉岭产业集聚区	-31.6

注：接国家统计局通知，固定资产投资总额数据仅供内部使用，不对外公布。

## (八) 房地产开发

指标名称	计算单位	本月	1-12月累计	去年同期累计	累计同比±%
一、房地产开发投资	万元	16691	113452	60767	86.7
#住宅	万元	12318	87768	51947	69.0
二、商品房屋施工面积	平方米	68029	1440499	1107124	30.1
#本年新开工面积	平方米	68029	329748	71945	358.3
三、商品房屋竣工面积	平方米	—	392952	35443	1008.7
#住宅	平方米	—	325519	25812	1161.1
四、商品房销售面积	平方米	10624	173406	240400	-27.9
#住宅	平方米	7787	152522	222852	-31.6
五、商品房销售成交量	套	55	1068	1522	-29.8
六、商品房销售额	万元	4802	101177	120715	-16.2
#住宅	万元	3629	87007	113754	-23.5
七、商品房待售（现房）	平方米	3483	239874	53525	348.2
#住宅	平方米	1197	162018	9099	1680.6
八、土地购置面积	平方米	19368	19368	68192	-71.6

## (九) 国内贸易

指标名称	计算单位	本月	1-12月累计	上年同期累计	累计同比±%
社会消费品零售总额	万元	43568.3	393705.4	379980.4	3.61
(一) 按行业分	-	-	-	-	-
# 商品零售额	万元	39077.6	353311.9	341096.9	3.58
餐饮收入	万元	4490.6	40393.5	38883.5	3.88
(二) 按城乡分	-	-	-	-	-
# 城镇	万元	32946.4	298599.9	287645.1	3.81
乡村	万元	10621.9	95105.5	92335.3	3.00

## 对外贸易

指标名称	计算单位	1-12月累计	去年同期累计	累计同比±%
外贸进出口总额	万美元	2218.6	1994.2	11.25
其中：进口额	万美元	24.3	20.2	20.73
出口额	万美元	2194.3	1974.1	11.15

## (十) 财税、金融、保险等情况

指标名称	计算单位	1-12月 累计	去年同期 累计	累计 同比 ±%
来源于蕉岭县财政总收入	万元	179936	199606	-9.9
#一般公共预算收入	万元	70242	64372	9.1
其中：本级税收收入	万元	45198	41147	9.8
一般公共预算支出	万元	246220	318164	-22.6
其中：民生支出	万元	209397	270272	-22.5
金融机构本外币存款余额	万元	1222427	1142375	7.0
#住户存款	万元	937278	851098	10.1
金融机构本外币贷款余额	万元	645239	529241	21.9
财产保险收入	万元	7807	7224	8.1
人寿保险收入	万元	10155	10793	-5.9
全县全口径税收收入	万元	132905.72	127642.31	4.1
其中：增值税	万元	54477.24	49138.76	10.9
企业所得税	万元	39997.02	34426.57	16.2
资源税	万元	3300.12	2969.96	11.1

注：表中数据来源于各部门统计数据