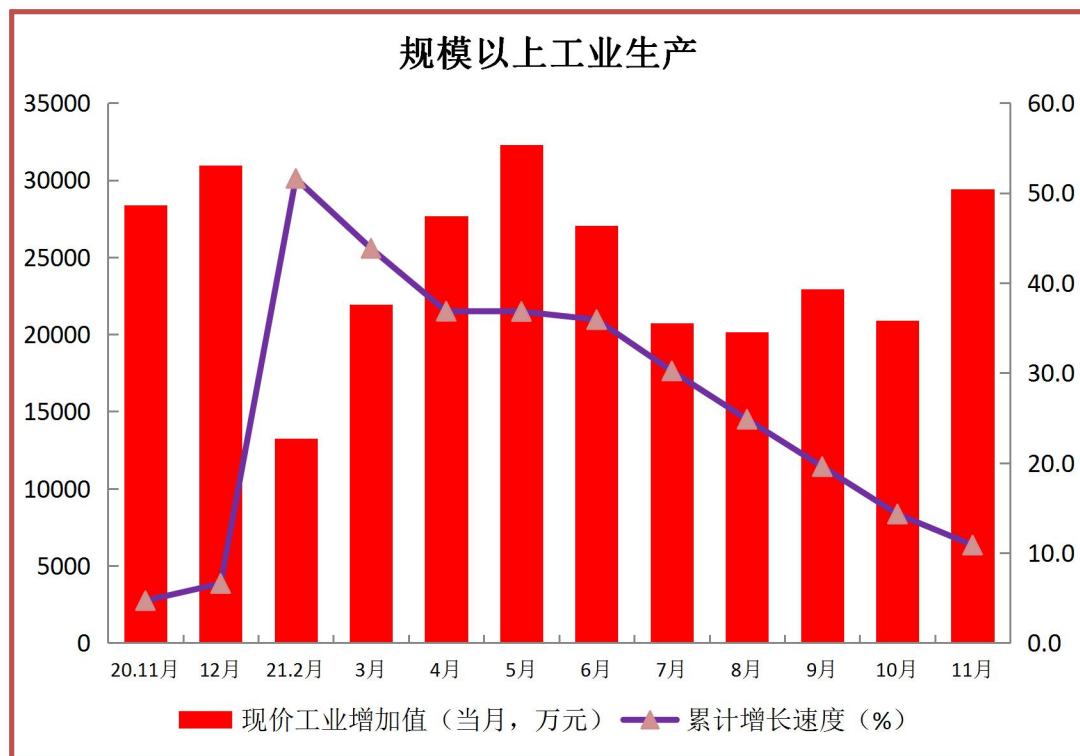
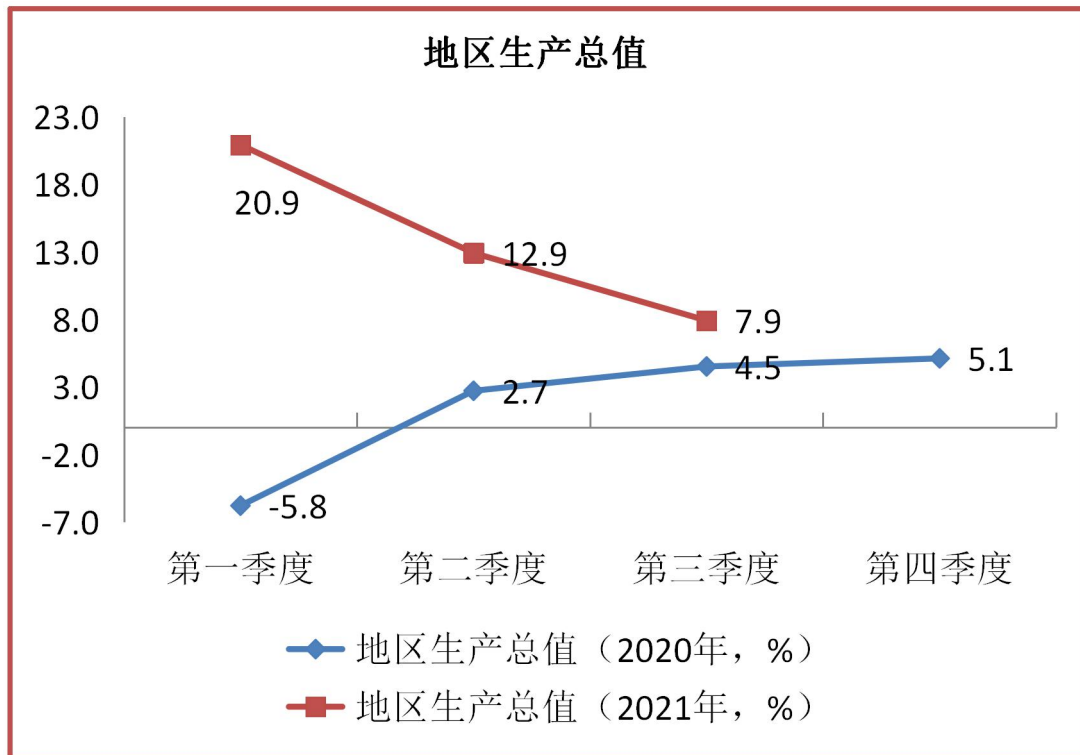
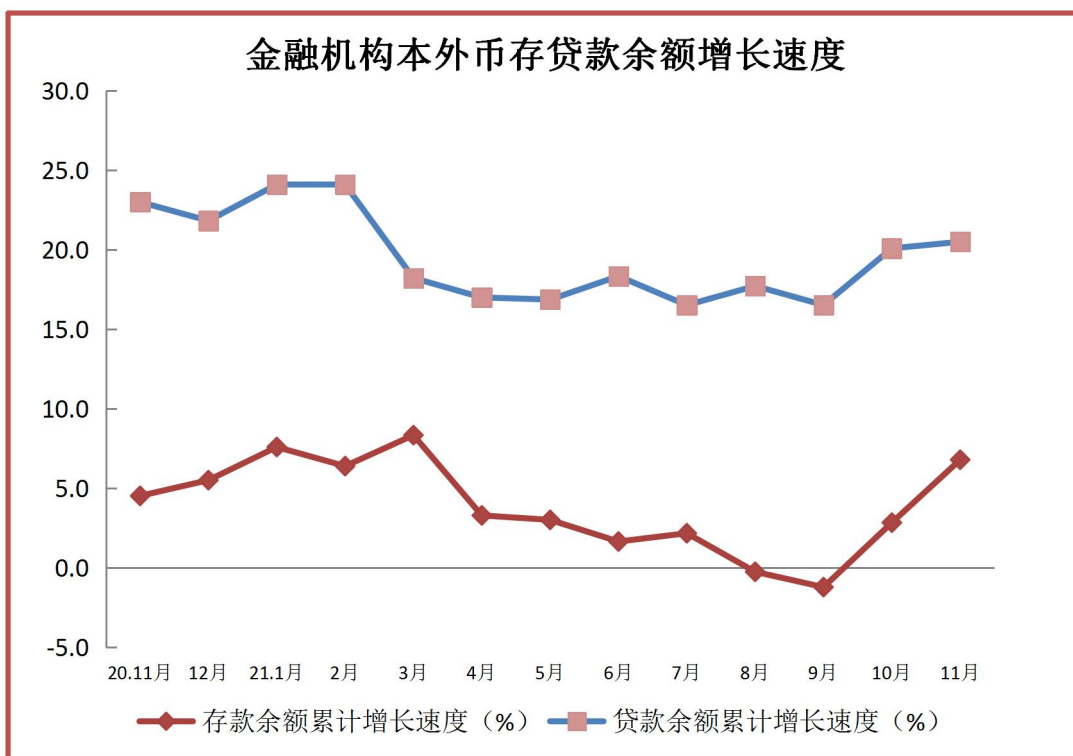
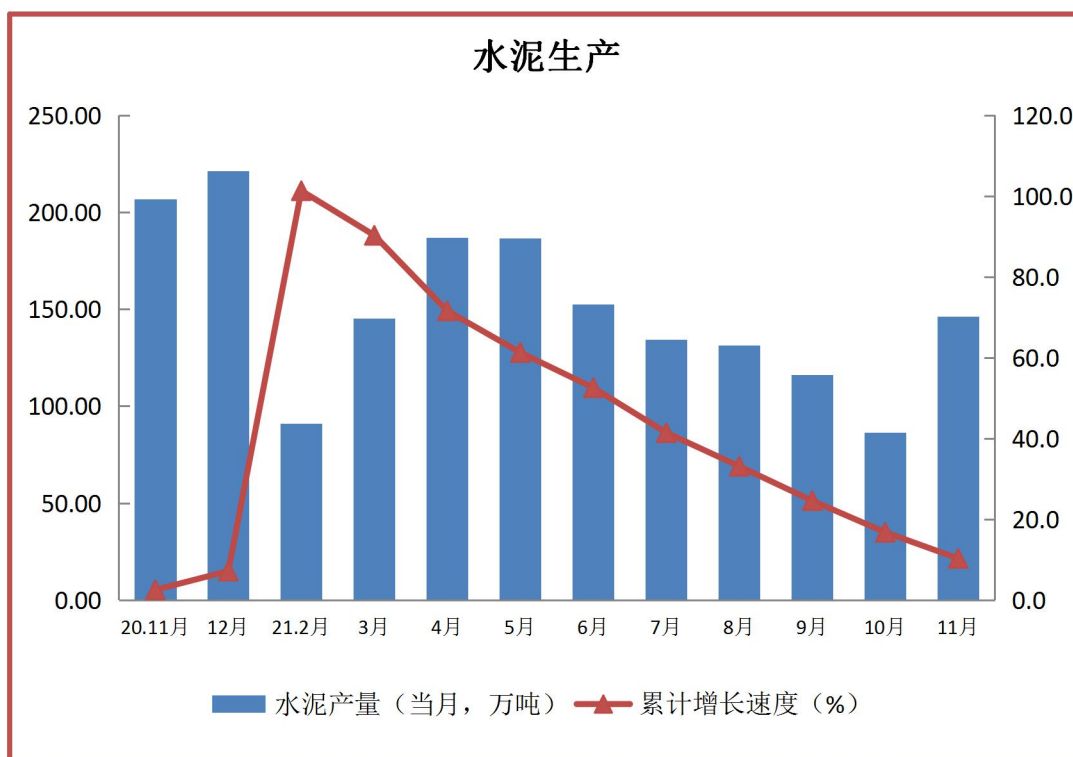


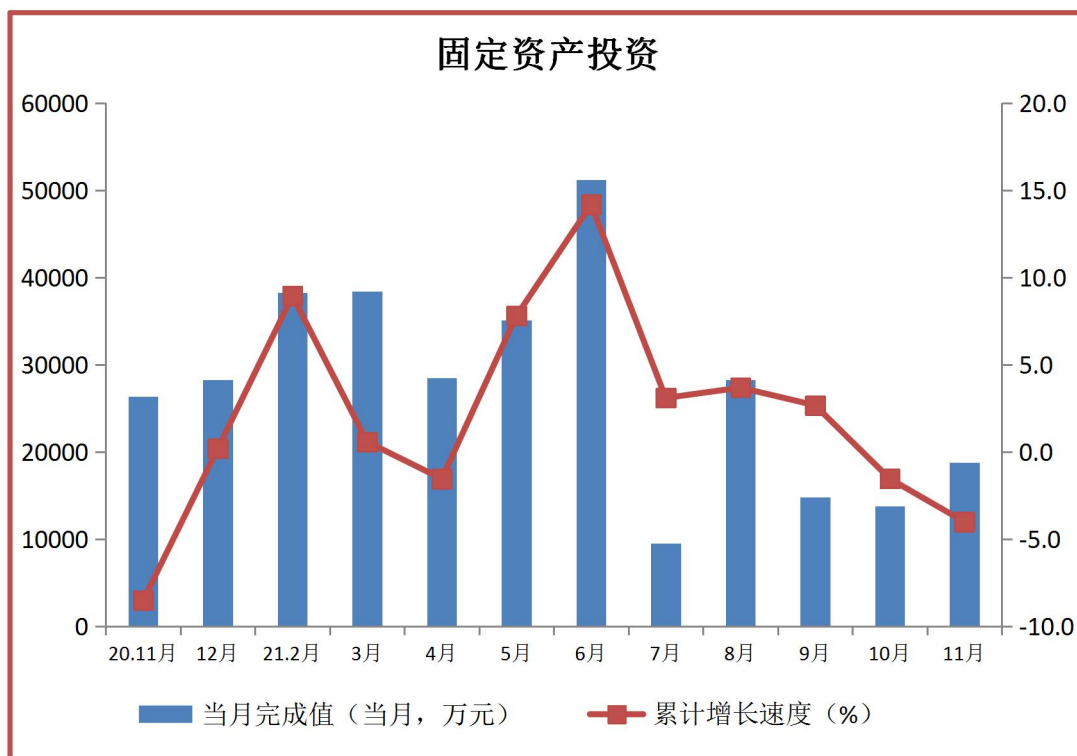
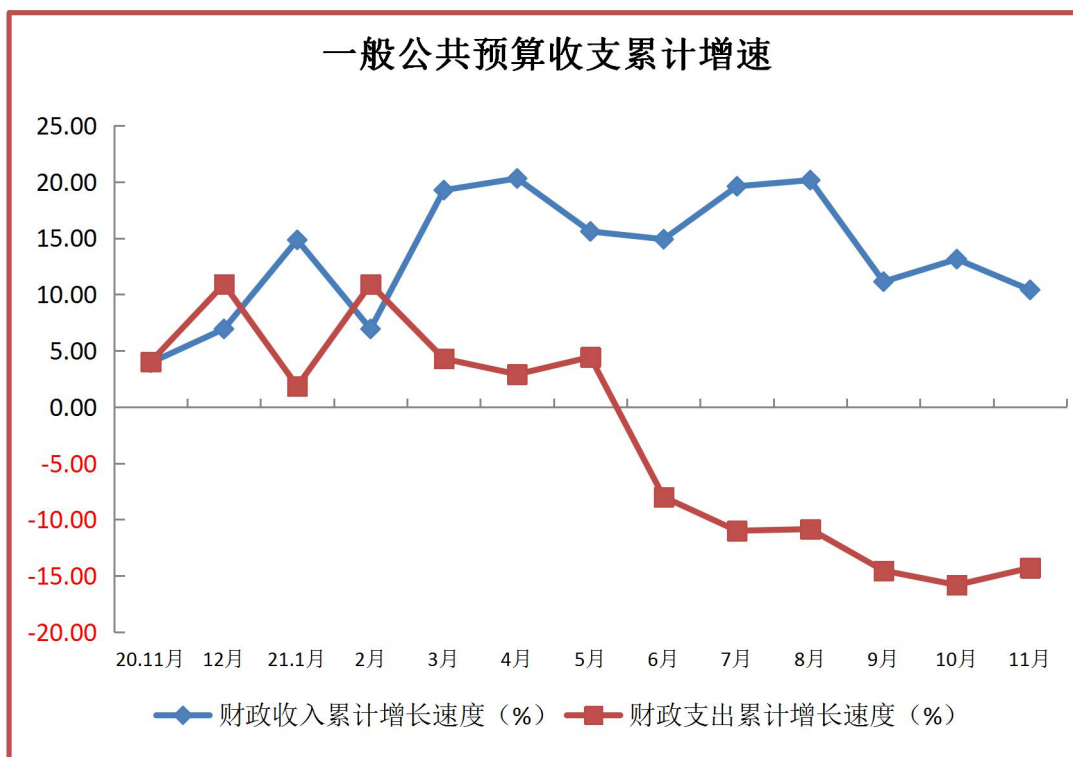
蕉岭县主要经济指标走势图（一）



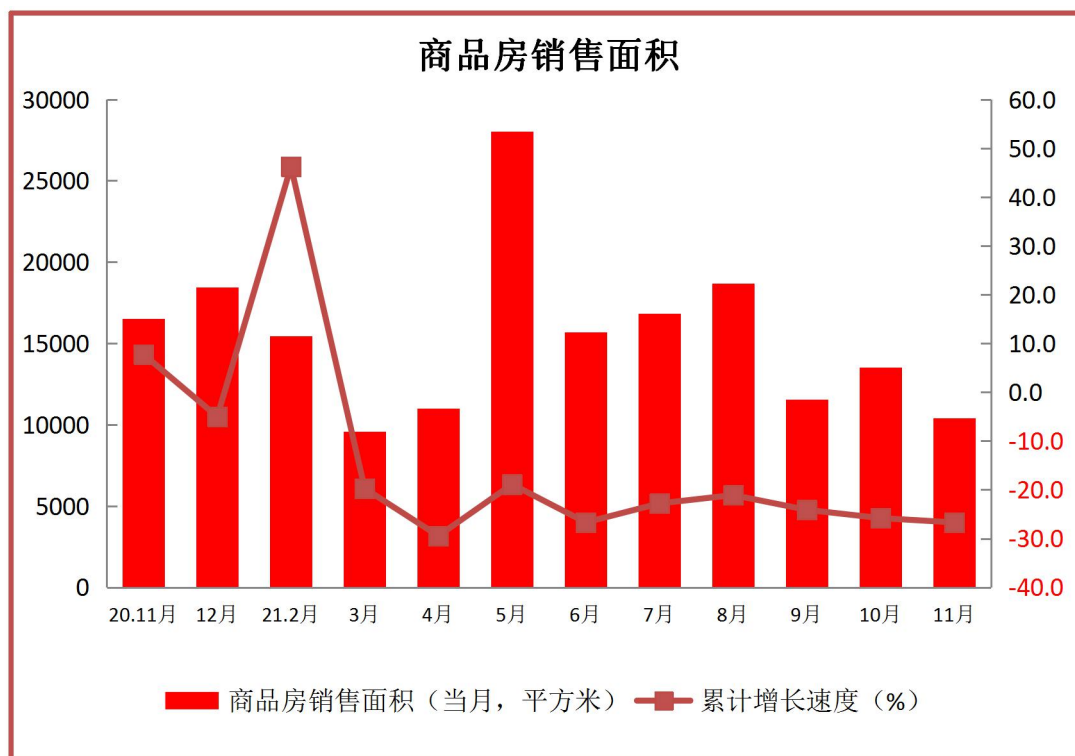
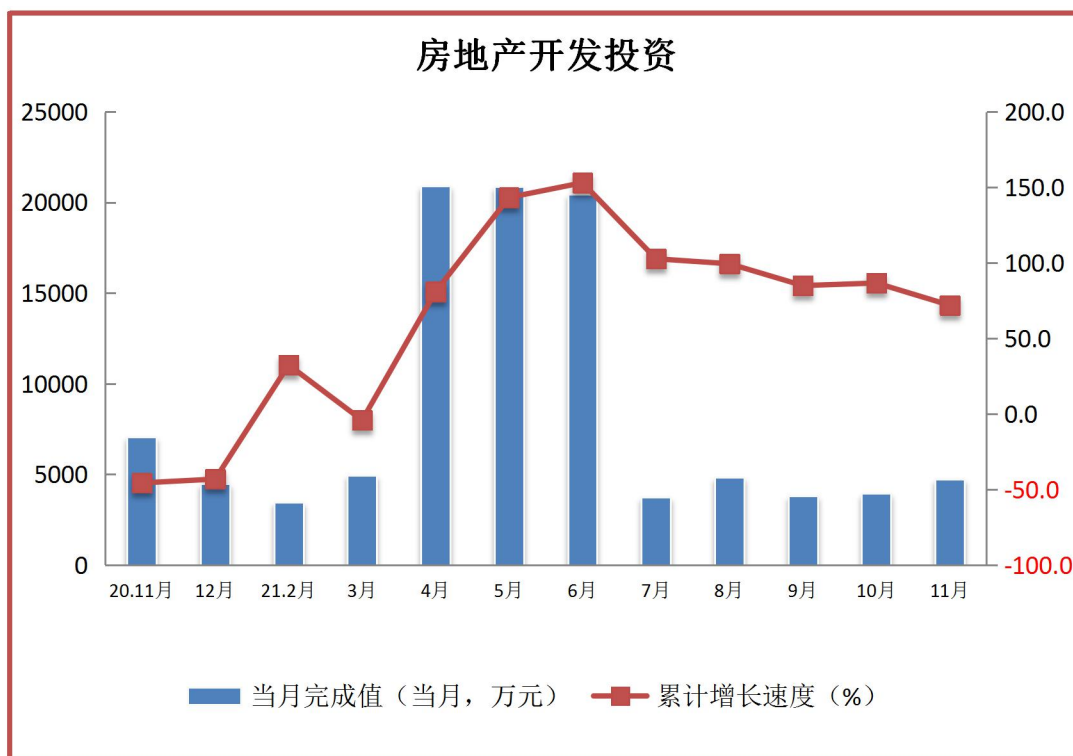
蕉岭县主要经济指标走势图（二）



蕉岭县主要经济指标走势图（三）



蕉岭县主要经济指标走势图（四）



(一) 全县主要经济指标

指标名称	计算单位	1-11月 累计	去年同期 累计	累计 同比 ±%	增速在 全市 排位
一、生产总值(前三季度)	万元	766511	711473	7.9	4
第一产业	万元	114149	115079	5.7	
第二产业	万元	363741	328408	7.7	
#工业	万元	261252	222169	16.5	
第三产业	万元	288621	267987	9.1	
二、规模以上工业增加值	万元	266562	232237	10.9	6
三、固定资产投资	万元	-	-	-4.0	5
#工业投资	万元	-	-	-19.0	7
房地产开发投资	万元	96761	56299	71.9	2
四、商品房销售面积	平方米	162782	221939	-26.7	8
商品房销售额	万元	96375	111539	-13.6	5
五、社会消费品零售总额	万元	350137.1	337300.4	3.8	4
六、一般公共预算收入	万元	63530	57567	10.4	3
一般公共预算支出	万元	216410	252552	-14.3	
七、出口总额	万美元	2008.1	1803.1	11.4	
八、全口径税收收入	万元	124683	115477	8.0	
九、金融机构本外币存款余额	万元	1193304	1117731	6.8	
金融机构本外币贷款余额	万元	634259	526227	20.5	
十、全社会用电量	万千瓦时	140649.88	139607.44	0.7	
#工业用电量	万千瓦时	114230.50	116278.78	-1.8	
十一、全体居民人均可支配收入 (前三季度)	元	21575	19030	13.4	1
#城 镇	元	25405	22582	12.5	1
农 村	元	16856	14594	15.5	2

注：接国家统计局通知，固定资产投资总额数据仅供内部使用，不对外公布。

(二) 规模以上工业增加值

指标名称	计算单位	本月	1-11月 累计	去年同期 累计	累计 同比 ±%
工业增加值	万元	29409	266562	232237	10.9
在总计中：采矿业	万元	522	8665	8773	1.3
制造业	万元	28886	248933	214574	11.6
电力、热力、燃气及水生产和 供应业	万元	1	8964	8890	2.2
在总计中：轻工业	万元	869	11653	8363	29.7
重工业	万元	28539	254909	223874	10.2
在总计中：股份制企业	万元	28403	255488	222095	10.7
外商及港澳台商投资企业	万元	1005	11074	10142	14.6
在总计中：民营企业	万元	28402	255230	221153	11.0
蕉华产业转移园（含集聚区）	万元	24681	223035	186766	14.5
#梅州蕉华产业转移园	万元	1125	16879	16200	2.6
蕉岭产业集聚区	万元	23555	206156	170566	15.6

说明：工业增加值增长速度按可比价计算。

(三) 规模以上工业总产值、销售产值、效益

指标名称	计算单位	本月	1-11月 累计	去年同期 累计	累计 同比 ±%
一、工业总产值总计	万元	92273	853946	721072	14.7
在总计中：轻工业	万元	3448	58891	37654	51.5
重工业	万元	88826	795054	683418	12.7
在总计中：大中型工业企业	万元	71567	617047	513085	16.5
二、现价工业销售产值总计	万元	87756	821937	705868	16.4
在总计中：轻工业	万元	5866	58592	40577	44.4
重工业	万元	81890	763345	665292	14.7
在总计中：大中型工业企业	万元	66840	588996	501615	17.4
三、规模以上工业效益	—	2021年1-10月 累计		去年同期 累计	累计 同比 ±%
企业个数	个	42		42	-
亏损企业	个	8		9	-
亏损企业亏损额	万元	4367		2207	97.9
利润总额	万元	1101493		1105909	-0.4

说明：规模以上工业指的是年主营业务收入2000万元及以上的工业企业。

(四) 规模以上工业主要产品产量

指标名称	计算单位	本月	1-11月 累计	去年同期 累计	累计 同比 ±%
石灰石	万吨	41	1318	1323	-0.4
大米	吨	628	6516	6972	-6.5
营养、保健食品	吨	28	270	262	3.0
人造板	立方米	892	16485	22344	-26.2
家具	件	13226	112395	75983	47.9
机制纸及纸板	吨	0	81335	27237	198.6
化学试剂	吨	6516	90946	79050	15.0
硅酸盐水泥熟料	万吨	0	1228	1315	-6.6
水泥	万吨	146	1609	1459	10.3
石灰	吨	5613	185884	213941	-13.1
商品混凝土	立方米	28696	223286	306462	-27.1
砖	万块	67	2382	2616	-8.9
印制电路板	平方米	25514	332557	245611	35.4

(五) 能源生产、消费情况

指标名称	计算单位	本月	1-11月 累计	去年同期 累计	累计 同比 ±%
全社会用电量	万千瓦时	9351.69	140649.88	139607.44	0.74
全县工业用电量	万千瓦时	7592.86	114230.50	116278.78	-1.76
规上工业用电量 (包括发电厂自发自用)	万千瓦时	5968.64	133354.50	130656.45	2.06
规上工业综合能源消费量	吨标准煤	7913.13	1409524.56	1528952.11	-7.81
规上工业发电量	万千瓦时	10.80	39627.42	40247.97	-1.54
其中：水电	万千瓦时	10.80	1811.19	6444.33	-71.89
火电	万千瓦时	0.00	37816.23	33803.64	11.87

季度地区能源消费总量核算情况

指标名称	计算单位	2021年 1-3季 累计	去年同期 累计	累计 同比 ±%
全社会能源消费总量	万吨标准煤	276.24	253.03	9.17
单位GDP能耗	吨标准煤/万元	3.5987	3.5563	1.19
规模以上工业单位增加值 能耗	吨标准煤/万元	6.8220	7.6738	-11.10
单位GDP电耗	千瓦时/万元	1578.9474	1541.9408	2.40

(六) 固定资产投资

指标名称	累计 同比 ±%
固定资产投资完成额	-4.0
#项目投资	-22.4
房地产投资	71.9
按产业分：	—
第一产业	-76.1
第二产业	-19.0
其中：工业投资	-19.0
#技改投资	-26.0
第三产业	11.4
蕉华产业转移园（含集聚区）	-12.7
#梅州蕉华产业转移园	670.6
蕉岭产业集聚区	-36.4

注：接国家统计局通知，固定资产投资总额数据仅供内部使用，不对外公布。

(七) 房地产开发

指标名称	计算单位	本月	1-11月 累计	去年同期 累计	累计 同比 ±%
一、房地产开发投资	万元	4737	96761	56299	71.9
#住宅	万元	4019	75450	48100	56.9
二、商品房屋施工面积	平方米	—	1372470	1107124	24.0
#本年新开工面积	平方米	—	261719	71945	263.8
三、商品房屋竣工面积	平方米	—	392952	32514	1108.6
#住宅	平方米	—	325519	25812	1161.1
四、商品房销售面积	平方米	10401	162782	221939	-26.7
#住宅	平方米	7869	144735	204526	-29.2
五、商品房销售成交量	套	49	1013	1390	-27.1
六、商品房销售额	万元	4775	96375	111539	-13.6
#住宅	万元	3621	83378	104593	-20.3
七、商品房待售（现房）	平方米	3984	243357	53834	352.1
#住宅	平方米	1976	163215	9273	1660.1

(八) 国内贸易

指标名称	计算单位	本月	1-11月 累计	上年同期 累计	累计 同比 ±%
社会消费品零售总额	万元	33314.7	350137.1	337300.4	3.8
(一) 按行业分	-	-	-	-	-
1. 商品零售额	万元	29890.0	314234.3	302792.5	3.8
2. 餐饮收入	万元	3424.7	35902.8	34507.9	4.0
(二) 按城乡分	-	-	-	-	-
1. 城镇	万元	25252.0	265653.5	255336.4	4.0
2. 乡村	万元	8062.7	84483.6	81964.0	3.1

对外贸易

指标名称	计算单位	1-11月 累计	去年同期 累计	累计同 比±%
外贸进出口总额	万美元	2028.0	1823.2	11.2
其中：进口额	万美元	19.9	20.1	-0.7
出口额	万美元	2008.1	1803.1	11.4

(九) 财税、金融、保险等情况

指标名称	计算单位	1-11月 累计	去年同期 累计	累计 同比 ±%
来源于蕉岭县财政总收入	万元	168744	144436	16.8
#一般公共预算收入	万元	63530	57567	10.4
其中：本级税收收入	万元	41167	35504	16.0
一般公共预算支出	万元	216410	252552	-14.3
其中：民生支出	万元	175845	211234	-16.8
金融机构本外币存款余额	万元	1193304	1117731	6.8
#住户存款余额	万元	938581	845594	11.0
金融机构本外币贷款余额	万元	634259	526227	20.5
财产保险收入	万元	7228	6829	5.8
人寿保险收入	万元	9699	10332	-6.1
全口径税收收入	万元	124682.7	115476.5	8.0
其中：增值税	万元	49705.6	41653.7	19.3
企业所得税	万元	39975.8	34418.3	16.1
资源税	万元	3116.3	2662.5	17.0

注：表中数据来源于各部门统计数据